

Skema til afrapportering af ViD projekter

Videncenter for Dyrevelfærd

1. Projektitel:

Herreløse eller uønskede hunde og katte på internater

2. Projektstart og afslutning:

1. januar 2019 – 31. december 2019

3. Projektleder og projektdeltagere (titel, navn, adresse, tlf., e-mail):

Professor Peter Sandøe, Sektion for Dyrevelfærd og Sygdomskontrol, Institut for Veterinær- og Husdyrvidenskab, Københavns Universitet, Grønnegårdsvej 8, 1870 Frederiksberg C, 21497292, pes@sund.ku.dk

Professor Søren Saxmose Nielsen, Sektion for Dyrevelfærd og Sygdomskontrol, Institut for Veterinær- og Husdyrvidenskab, Københavns Universitet, Grønnegårdsvej 8, 1870 Frederiksberg C, tlf. 35333096; saxmose@sund.ku.dk

Videnskabelig assistent Janne Barner Hanquist Jensen, Sektion for Dyrevelfærd og Sygdomskontrol, Institut for Veterinær- og Husdyrvidenskab, Københavns Universitet, Grønnegårdsvej 8, 1870 Frederiksberg C, janne.barner.jensen@sund.ku.dk

Stud.scient. Amalie Lohse-Lind tsh958@alumni.ku.dk, Københavns Universitet,

Stud.scient. Natascha Munkeboe twc727@alumni.ku.dk, Københavns Universitet.

4. Baggrund for projektet (Kort beskrivelse af, hvorfor dette projekt blev i gang sat):

Næsten alle danske hunde og hovedparten af kattene lever gode liv som familiedyr. Der er dog også mennesker, som af forskellige grunde vælger at skille sig af med deres hund eller kat; og en del af disse dyr, som ejerne ikke længere ønsker eller er i stand til at tage sig af, ender på internater. Nogle hunde og rigtig mange katte løber væk hjemmefra og bliver herreløse, og en del af disse dyr kommer også på internater. Der findes dog ikke nogen opgørelse over antallet af hunde og katte, som kommer på internater, og over i hvilken grad det lykkes at finde nye hjem til dem.

Tidligere gadehunde er gennem årtier blevet importeret til Danmark med henblik på adoption, men kendskabet til det samlede omfang af denne import og til forekomsten af sundheds- og adfærdsmæssige problemer blandt hundene har indtil nu været begrænset.

5. Beskrivelse af projektets formål og hypoteser samt materialer og metoder:

a. Formål

Projektet skulle tjene til at besvare flg. to forskningsspørgsmål: 1) I hvilket omfang har danske internater været i stand til at løse problemer med uønskede og herreløse hunde og socialiserede katte? 2) I hvilket omfang importeres herreløse hunde, "gadehunde", fra udenlandske internater; og hvilke problemer kan denne import give anledning til?

Projektet skal dels tjene til at klæde danske myndigheder bedre på til at kunne håndtere de nævnte problemstillinger; dels skal det bidrage til at informere offentligheden om problemernes karakter og omfang og om mulige veje til at håndtere dem.

b. Materiale og metoder

Det var to delstuder: Et om hunde og katte på danske internater og et om import af gadehunde.

i Internatsstudiet

Som grundlag for delstudiet om hunde og katte på danske internater blev der etableret en liste over danske internater baseret på en Google-søgning, på oplysninger fra virk.dk og på oplysninger fra Fødevarestyrelsen, som baseret på lovgivningsmæssige krav får indberetninger fra internater med over et vist antal hunde. Lederne for de af internaterne, som stadig var aktive ved undersøgelsens start i foråret 2018, fik en invitation til at deltage i undersøgelsen.

Internaterne blev bedt om at præsentere tal for hunde og socialiserede katte. Tallene for indtag var fordelt i forhold til, om dyrene var blevet afleveret til internatet af deres ejere, om de var indleveret som herreløse, eller om de var blevet fjernet fra deres ejere, fx i forbindelse med dyreværnsager. Tallene for dyrenes videre skæbne var fordelt mellem, om dyrene havde fundet et nyt hjem, om de var kommet tilbage til deres ejer, om de var blevet aflivet, eller om de på anden måde var døde.

Ikke alle internater havde data for alle år og manglende data blev interpoleret på grundlag af de indberettede data. Antallet af dyr på internater, som ikke gav os data, blev estimeret på grundlag af internaternes hjemmesider og personlig kontakt til personer med relation til hvert af disse internater, hvor disse personer blev bedt om et skøn for internatets omsætning af dyr.

Som mål på i hvilken grad det lykkes at sikre en fortsat tilværelse for de indsatte hunde og katte efter internatet, benyttede vi det det internationalt meget anvendte mål, Live Release Rate (LRR), som lidt forsimplet sagt er andelen af dyr, der finder et nyt hjem eller returneres til deres oprindelige ejer, sammenlignet med det totale antal dyr, der forlader internatet – både levende og døde. En LRR på 90 betyder således, at 90% af dyrene kommer videre fra internatet i et givent år, mens 10% bliver aflivet eller dør på anden måde, mens de er på internatet.

Antallet af katte, der i perioden 2012 til 2018 blev meldt som trafikskadede til Dyrenes Beskyttelses Vagcentral, blev brugt som mål for udviklingen i antallet af herreløse katte.

ii Gadehundestudiet

Undersøgelserne, som ligger til grund for delstudiet om import af gadehunde, bestod af flg. elementer: a) identifikation af organisationer, der importerer gadehunde; b) interview med repræsentanter for disse med henblik på at bestemme omfanget af import og motivation for disse; c) iagttagelse af forholdene for hundene i to europæiske områder, hvorfra der importeres gadehunde; og d) spørgeskemaundersøgelse blandt medlemmer af DDD's Faggruppe Familiedyr.

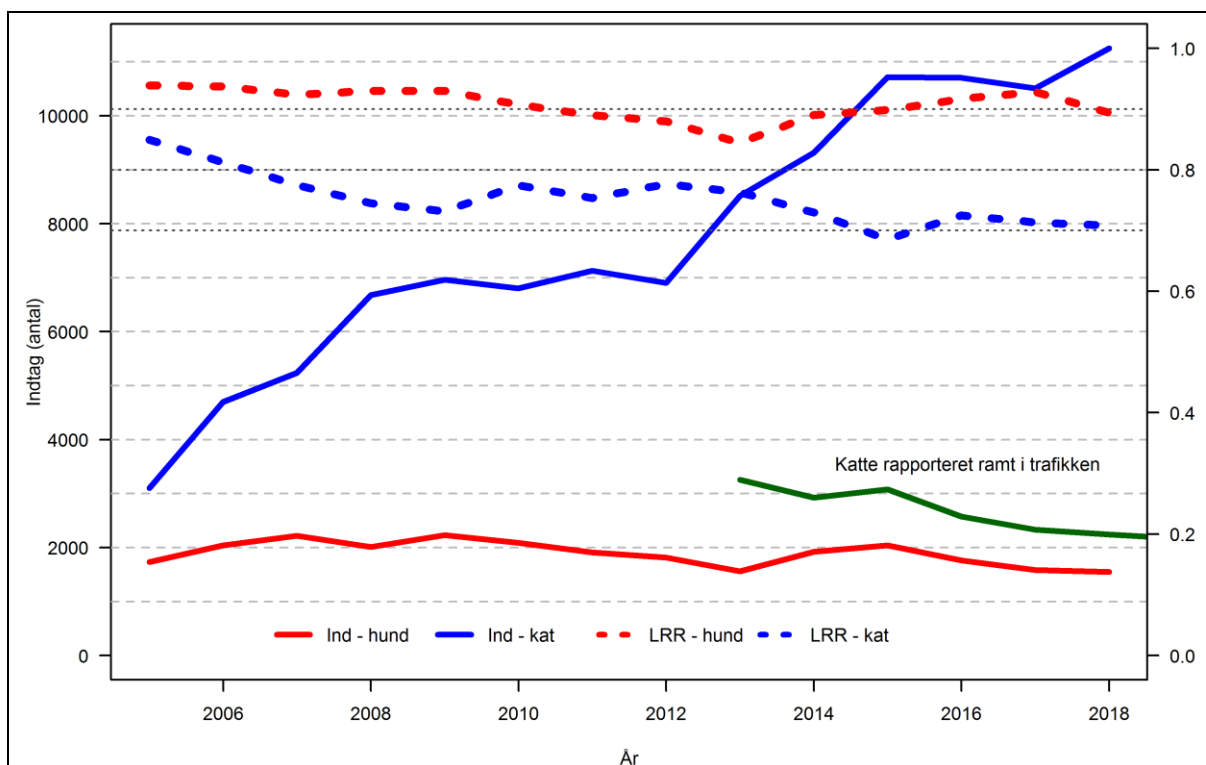
6. Oversigt over projektets samlede resultater:

a. Internatsstudiet

Vi identificerede 20 organisationer, som tilsammen var ansvarlige for at drive 52 internater. Af disse var det 37 (71%), som leverede data til vores studie. Af de 37 internater var 19 rene katteinternater, ét havde kun hunde, og resten havde både hunde og katte. Ud fra situationen i 2017, hvor vi havde data for 11.240 katte og skønnede at mangle data for 1.429 katte, nåede vi frem til, at vi i vores undersøgelse dækkede 89% af kattene, som i perioden kom på internat. Tilsvarende havde vi i 2017 data for 1.553 hunde og skønnede, at vi manglede 99 hunde, hvilket danner grundlag for et skøn om, at vores undersøgelse omfattede 94% af de hunde, som i perioden var kommet på internat.

Som det fremgår af figur 1, faldt det årlige indtag af hunde på danske internater i perioden fra omkring 2.000 til 1.550, mens indtaget af katte voksede fra 3.100 i 2004 til over 11.000 i 2017. For både hunde og katte var der i perioden et fald i LRR, hvilket betyder, at relativt flere dyr blev aflivet eller døde i slutningen af perioden end i starten. For hundenes vedkommende steg andelen af aflivede og døde fra 6% til 10%; mens den for kattenes vedkommende steg fra 15% til 30%.

Antallet af katte meldt skadede, fordi de var blevet påkørt af en bil, faldt fra 3.259 i 2012 til 2.166 i 2018 (figur 1). Dette er et fald på 33%.



Figur 1. Indtag (fuldt optrukne røde og blå linjer) og live release rater (stiplede linjer) for hunde og katte for perioden 2004 til 2017 aggregeret for 37 danske internater. Årligt antal katte rapporteret som trafikskadede til Dyrenes Beskyttelses Vagtcentral (grøn linje).

Samlet set var antallet af ejer-indleverede katte relativt konstant (median ca. 1.600 katte årligt) i perioden, mens den procentvise andel af herreløse steg fra 43% i 2004 til 87% i 2013, hvorefter andelen stagnerede/faldt til omkring 80% i 2016/2017. I modsætning hertil var andelen af ejer-indleverede hunde relativt stor (over 50%), men faldt gennem perioden fra ca. 80% i 2004 til ca. 50-55% i perioden 2010 og efterfølgende (frem til 2017). For hundenes vedkommende var der også en nogenlunde konstant ikke ubetydelig andel af fjernede dyr (median ca. 350 hunde årligt).

b. Gadehundestudiet

I alt 29 aktive gadehundeorganisationer blev identificeret. Ni af disse bidrog med information om omfanget af import, og det blev estimeret, at mere end 5000 gadehunde var importeret siden 2001 via disse ni organisationer. Organisationerne synes drevet af personer, der ikke har økonomisk vinding for øje, men derimod har en stor idealistisk motiveret interesse i dyrene. De interviewede repræsentanter for organisationerne vurderede generelt, at hundene er sunde og har god adfærd. Ved eventuelle omplaceringer vurderede de, at omplaceringerne oftest skyldtes forhold hos ejeren, ikke hunden.

Ved besøget på henholdsvis en græsk ferieø og to større byer i Bosnien-Hercegovina sås eksempler på de meget forskellige forhold, hundene lever under henholdsvis på gaden og i

de internater, der fungerer som mellemstation, inden hundene eksporteres til en række andre lande, herunder Danmark. Ca. halvdelen af de observerede hunde blev vurderet som frygtssomme over for mennesker.

De 173 (16%) responderende dyrlæger havde generelt en anden opfattelse af de importerede gadehundes sundhed og adfærd end repræsentanterne for gadehundeorganisationerne. Dyrlægerne havde diagnosticeret mange hunde med smitsomme sygdomme, der er eksotiske i Danmark. Desuden vurderede dyrlægerne, at mange importerede gadehunde havde sundheds- og adfærdsproblemer, og det blev vurderet, at hundenes ejere generelt ikke var klædt på til at have en gadehund. Der blev blandt dyrlægerne udtrykt stor uvilje mod import af gadehunde til Danmark.

7. Diskussion, konklusion og perspektivering (herunder forslag til opfølgende projekter):

a. Internatsstudiet

I den undersøgte periode var der et lavt og let faldende indtag af hunde på internater samtidig med, at der skete en stigning i andelen af aflivede hunde. Faldet i antallet af hunde skyldtes primært et fald i antallet af hunde, som blev afleveret af deres ejere, mens antallet af herreløse hunde og hunde, som var blevet fjernet, var nogenlunde konstant. Så mens andelen af hunde afleveret af deres ejere i starten af perioden udgjorde omkring to tredjedele, var det i slutningen af perioden kun omkring halvdelen.

Der synes at være en sammenhæng mellem faldet i antallet af hunde, som blev afleveret af deres ejere, og stigningen i andelen af aflivede hunde: I den sidste del af perioden er det blevet nemmere for ejere, som ikke længere kan eller ønsker at have en hund, at formidle den direkte videre til en ny ejer via Facebook, Den Blå Avis og andre internetmedier, ofte mod betaling. Der er derfor grund til at tro, at de hunde, som ejere i den sidste del af perioden afleverede til internater, i høj grad var hunde, som var svære at komme af med, fx på grund af størrelse, adfærdsproblemer, sygdomme og høj alder. Derfor er der også grund til at tro, at internaterne var nødt til at aflive en større del af disse hunde, fordi de ikke kunne videreformidles. Dette skal ses på baggrund af, at det samlet set er en relativt lille del af hundene, sammenlignet med kattene, som ikke får et nyt hjem.

Langt de fleste af de hunde, som kommer ind på danske internater, bliver således formidlet videre til et nyt hjem. Dermed bidrager internaterne klart til at sikre, at hunde, som er egnede til at blive genplaceret, ikke unødigt skal aflives.

Situationen for kattene er meget anderledes. I den undersøgte periode var der en 250% stigning i antallet af katte, der kom ind på danske internater; og denne stigning skyldtes alene en stigning i antallet af socialiserede, herreløse katte, mens antallet af katte, som

blev afleveret af deres ejere var nogenlunde konstant i perioden. Samtidig har vi ikke nogen grund til at tro, at antallet af danske herreløse katte er steget i perioden. Tværtimod har vi grund til at tro, at det er faldet, idet der er sket et fald i antallet af meldte trafikskadede katte i en periode, hvor trafikken er vokset. I henhold til oplysninger fra Vejdirektoratet er mængden af trafik på de danske veje således steget 14% fra 2010 til 2018. De trafikskadede katte vil selvfølgelig både omfatte herreløse og ejede katte; men vi ved fra en anden undersøgelse, at antallet af ejede katte også er vokset i perioden. Så det store spørgsmål er, hvorfor der sker denne stigning i antallet af herreløse katte, som kommer ind på danske internater?

Herreløse katte kan blive oplevet som et problem af to forskellige grupper af mennesker ud fra to modsatrettede holdninger: Nogle mennesker opfatter katte, der løber frit omkring, som et problem, fordi de larmer, efterlader deres ekskrementer i sandkasser og bede, eller af andre grunde. Andre mennesker har ondt af kattene og ønsker, at de skal få et bedre og mere sikkert liv ved at få et nyt hjem. Begge grupper af mennesker kan have et ønske om at få katten væk fra sin status som herreløs. Om nødvendigt vil nogle af disse mennesker betale for at få det til at ske; men for de fleste vil det nok være at foretrække, at det sker uden betaling.

Der har altid været problemer med herreløse katte; og mennesker har haft forskellige strategier til at håndtere det: i) At leve med problemet; ii) at få katten neutraliseret og genudsat; iii) at fange katten og få en dyrlæge til at aflive den (til en pris af 800 kr. eller mere); iv) hvis de opfatter katten som hørende til hos dem selv, og hvis de har jagttegn eller kender en, som har, kan de vælge at skyde katten eller få den skudt; eller v) nogle kan vælge at skyde eller få skudt en kat, der ikke er deres egen, selv om dette ikke er lovligt.

Hver af disse muligheder har sine omkostninger, fx emotionelle eller økonomiske. Når det bliver nemmere at komme af med en kat på et internat, som det ser ud til at være blevet i perioden, så er det ikke mærkeligt, at mange mennesker vælger den løsning frem for en af de førnævnte. De, som bliver generet af herreløse katte, finder her en nem vej til at komme af med katten. Og de, som har ondt af kattene, kan aflevere dem på internat i håbet om, at der bliver fundet et nyt hjem til dem.

De organisationer, der opretter og driver internater til katte, er ofte tæt forbundet med den nævnte gruppe mennesker, som har ondt af de herreløse katte. Det er mennesker, som kan være medlemmer af og på anden måde støtte organisationerne. Samtidig er organisationerne selvfølgelig optaget af kattenes ve og vel. Derfor ønsker organisationerne at sikre, at færre katte skal leve et hårdt liv som herreløse, og at alle sunde hunde eller katte, som er egnet til det, skal finde et nyt hjem og ikke skal aflives. Som vores undersøgelse viser, synes det svært helt af forene de to målsætninger for kattenes vedkommende, idet et højere indtag af herreløse katte på internaterne også synes at medføre en højere andel af katte, som må aflives.

Der synes ikke at være nogen enkel løsning på problemet med det voksende antal herreløse katte, som ender på internater.

Dog peger alt på, at det må være afgørende, at få almindelige mennesker, som ejer eller har kontakt med katte, til at tage et større ansvar for kattene. Hvis det blev slået fast, at en forudsætning for at kunne gøre krav på at eje en kat er, at man har mærket og registreret katten, kunne det nok få flere katteejere til at mærke og registrere deres katte. Dermed ville det nok være muligt for internaterne at få bragt en større del af de herreløse katte tilbage til deres ejere.

Endvidere kunne internaterne overveje strammere krav for at tage mod herreløse katte, således at de, der oplever et problem med herreløse katte, selv må tage et større ansvar. Hvis det bliver slået fast, at en ikke-mærket kat ikke er ejet af nogen, vil det også være nemmere at få en sådan kat aflivet hos en dyrlæge.

b. Gadehundestudiet

Der importeres mange gadehunde til Danmark, og de kan udgøre en ikke-kvantificeret risiko for introduktion og spredning af eksotiske sygdomme. Samtidig er der ikke kendskab til, hvor god sundheds- og velfærdsstatus hundene faktisk har, når de har været i Danmark i nogle år. For at få et billede af dette er der behov for registrering af hundene som importerede gadehunde, hvilket kunne muliggøre egentlige epidemiologiske studier af forekomsten af sundheds- og adfærdsmæssige problemer.

8. Populærvidenskabeligt dansk resumé (max 500 ord):

Projektet omfattede to delstudier, ét om hunde og katte på danske internater og ét om import af gadehunde.

Det første delstudie baserer sig på en retrospektiv undersøgelse af trafikken ind og ud af danske internater i perioden 2004 til 2017.

Spørgsmålet, som undersøgelsen skulle tjene til at besvare, var: I hvilket omfang har danske internater været i stand til at løse problemer med uønskede og herreløse hunde og socialiserede katte? Vores svar på spørgsmålet er kort fortalt, at problemerne med hundene bliver løst; mens kattene er en helt anden historie.

Succesen for hundenes vedkommende hænger for det første sammen med, at hold af hunde i Danmark er effektivt reguleret, så der er relativt få herreløse hunde. For det andet hænger det sammen med, at der er en stor efterspørgsel efter hunde, som kan erhverves til en overkommelig pris via internater.

Katte er sværere for deres ejere at holde indespærret, og da der samtidig ikke er tilsvarende krav til hold af kat, som der er til hund, er resultatet, at der er en stor population af

herreløse katte, som i betydelig grad reproducerer sig. Internaternes bestræbelse på at håndtere katteproblemet har i perioden ført til en 250% stigning i indtaget af især herreløse katte samtidig med, at andelen af katte, som internaterne må aflive, næsten er fordoblet.

Efter alt at dømme skyldes stigningen i indtaget af katte på internaterne ikke, at der er blevet flere herreløse katte, men at flere mennesker ser internaterne som en nem løsning på problemer med at komme af med uønskede og herreløse katte.

Det andet delstudie om import af gadehunde baserede sig på flg. kilder: a) identifikation af organisationer, der importerer gadehunde; b) interview med repræsentanter for disse med henblik på at bestemme omfanget af import og motivation for disse; c) iagttagelse af forholdene for hundene i to europæiske områder, hvorfra der importeres gadehunde; og d) spørgeskemaundersøgelse blandt medlemmer af Den Danske Dyrlægeforenings Faggruppe Familiedyr.

Via kontakt med ni ud af 29 gadehundeorganisationer blev det anslået, at mere end 5000 gadehunde var importeret siden 2001. Repræsentanter for organisationerne vurderede generelt, at hundene var sunde og havde god adfærd.

Ved besøget på henholdsvis en græsk ferieø og to større byer i Bosnien-Hercegovina sås eksempler på de meget forskellige forhold, hundene lever under henholdsvis på gaden og i de internater, der fungerer som mellemstation, inden hundene eksporteres til en række andre lande, herunder Danmark. Ca. halvdelen af de observerede hunde blev vurderet som frygtomme over for mennesker.

De 173 (16%) dyrlæger som besvarede vores spørgeskema havde generelt en anden opfattelse af de importerede gadehundes sundhed og adfærd end repræsentanterne for gadehundeorganisationerne. Dyrlægerne havde diagnosticeret mange hunde med smitsomme sygdomme, der er eksotiske i Danmark. Desuden vurderede dyrlægerne, at mange importerede gadehunde havde sundheds- og adfærdsproblemer, og det blev vurderet, at hundenes ejere generelt ikke var klædt på til at have en gadehund. Der blev blandt dyrlægerne udtrykt stor uvilje mod import af gadehunde til Danmark.

9. Populærvidenskabeligt engelsk resumé (max 500 ord):

The project consisted of two studies, one about dogs and cats at Danish shelters, and one about import of former street dogs.

The first study is based on retrospective data concerning the traffic of animals in and out of Danish shelters from 2004 to 2017.

The study aimed to answer the following question: To what extent have Danish shelters been able to solve problems with unwanted and unowned Danish dogs and socialized

cats? The short answer to this question is that problems regarding dogs have been solved, whereas this is not the case with the cats.

The success regarding the dogs is linked to the fact that dog ownership is tightly regulated in Denmark so that there are very few stray dogs. Another reason for the success is that there is a large demand for dogs, which can be acquired at a relatively low price via shelters.

Cats are more difficult to keep confined than dogs; and since there is not the same regulation of cat ownership, the result is a large population of unowned, stray cats, which to a large degree reproduce. The efforts of shelters to deal with the cat problem have in the period led to a 250% increase in the intake of mainly unowned cats. Simultaneously, the proportion of euthanized cats among the cats taken into the shelters has nearly doubled.

As far as we can judge, the increase in intake of cats on shelters does not reflect an increase in the number of stray and unowned cats, but rather that more people see shelters as an easy way of getting rid of stray and unowned cats.

The other study concerning import of former street dogs to Denmark is based on the following data sources: a) identification of Danish organisations, which import former street dogs; b) interviews with representatives of these organisations to determine the size of and the motivations for the imports; c) observation of conditions for the dogs in two European locations from which street dogs are imported to Denmark; and d) a survey among the members of the section on companion animal practice under the Danish Veterinary Association.

Based on contact with nine out of 29 Danish street dog organisations it was estimated that more than 5000 street dogs had been imported since 2001. The representatives of the organisations estimated that in general the imported dogs were healthy and displayed normal behaviour.

During visits to a Greek holiday island and to two larger cities in Bosnia-Herzegovina very diverse conditions for the dogs on the streets and in the shelters, that serve as the middle station before the dogs are exported to a number of countries, including Denmark, were observed. About half of the dogs observed were assessed as being fearful of humans.

The 173 (16%) vets who answered our survey had an opinion about the health and behaviours of the imported street dogs that differs from the one found among the above mentioned representatives of the street dog organisations. The vets had diagnosed many of the dogs with transmittable diseases which are exotic in Denmark. They also thought that many of the imported street dogs had health and behavioural problems; and it was a general view among the vets that the owners of the former street dogs were not well prepared to the challenges linked to the ownership of a former street dog. The vets in general expressed reservations about the import of former street dogs to Denmark.

10. Redegørelse for hvordan projektet og projektets resultater har været eller forventes offentliggjort:

a. Internatsstudiet

To abstracts blev indsendt og antaget til mundtlige præsentationer ved den internationale ISAZ konference i Orlando, Florida, 1.-4. juli 2019. Den ene, som blev holdt af Peter Sandøe, præsenterede undersøgelsens hovedresultater. Den anden, som blev holdt af Janne B.H. Jensen præsenterede en analyse af grunde til, at ejere vælger at indlevere deres hund eller kat til et internat.

Undersøgelsens hovedresultater er blevet publiceret som en videnskabelig artikel i et internationalt tidsskrift med peer review:

Sandøe P, Jensen JB, Jensen F & Nielsen SS. (2019). Shelters Reflect but Cannot Solve Underlying Problems with Relinquished and Stray Animals—A Retrospective Study of Dogs and Cats Entering and Leaving Shelters in Denmark from 2004 to 2017. *Animals*, 9(10): 765.

Der foreligger desuden et manuskript til en dansksproget artikel, som sammenfatter undersøgelsens hovedresultater:

Sandøe P, Jensen JBH & Nielsen SS (under udgivelse): I hvilket omfang har internaterne kunnet løse problemer med uønskede og herreløse hunde og katte? – Sammendrag af en retrospektiv undersøgelse af trafikken ind og ud af danske internater i perioden 2004 til 2017, *Dansk Veterinærtidsskrift*, 3, 2020.

I forbindelse med offentliggørelsen af den dansksprogede artikel er det planen at få synliggjort undersøgelsen til en bredere offentlighed på grundlag af en pressemeddelelse, som vil blive udsendt af Københavns Universitet.

b. Gadehundestudiet

Hovedfund fra gadehundestudiet er publiceret på dansk:

Nielsen SS, Lohse-Lind A, Munkeboe N, Sandøe P, 2019. Gadehunde importeret til Danmark. *Dansk Veterinærtidsskrift*, 12, 2019, 12-23 (<http://infolink2019.elbo.dk/Dvt/dokumenter/doc/18641.pdf>)

I forbindelse med offentliggørelsen af artiklen blev der i samarbejde med Den Danske Dyr lægeforening udsendt en pressemeddelelse, som medførte en del omtale af undersøgelsens resultater i både elektroniske og trykte medier.