



Rapport fra underarbejdsgruppen om slagtefjerkræ

Oktober 2014

(Korrigeret november 2014)



Kolofon

Rapport fra underarbejdsgruppen om slagtefjerkræ nedsat i forbindelse med Fødevareministerens servicetjek af fjerkræområdet

© Ministeriet for Fødevarer, Landbrug og Fiskeri

Fødevarestyrelsen
Stationsparken 31 - 33
2600 Glostrup
Tlf.: +45 7227 6900
Websted: <http://www.foedevarestyrelsen.dk>

Rapportens afsnit 10.5 er revideret den 7. november 2014.

Indholdsfortegnelse

1.	Indledning	5
1.1	Arbejdsgruppens nedsættelse og Kommissorium	5
1.2	Arbejdsgruppens sammensætning	6
2.	Sammenfatning af arbejdsgruppens overvejelser og anbefalinger	7
3.	Dyrevelfærdslovgivning om slagtefjerkræ	10
3.1	International lovgivning om dyrevelfærd	10
3.2	Dansk lovgivning om dyrevelfærd	12
3.2.1	Dyrevelfærdsregler for slagtefjerkræ	12
3.2.2	Økologisk slagtefjerkræproduktion	14
4.	Kontrol i andre lande og resultater af nabotjek	14
4.1	Indledning	14
4.2	FVO-inspektioner vedrørende andre landes kontrol af slagtekyllingedirektivet	18
4.2.1	Belgien	18
4.2.2	Bulgarien	18
4.2.3	Danmark	19
4.2.4	Frankrig	19
4.2.5	Italien	19
4.2.6	Letland	19
4.2.7	Litauen	20
4.2.8	Nederlandene	20
4.2.9	Polen	20
4.2.10	Rumænien	20
4.2.11	Slovakiet	20
4.2.12	Slovenien	21
4.2.13	Storbritannien	21
4.2.14	Tyskland	21
4.2.15	Ungarn	21
4.2.16	Østrig	21
4.3	Resultater af nabotjek af andre landes lovgivning	22
4.3.1	Frankrig	22
4.3.2	Nederlandene	22
4.3.3	Polen	23

4.3.4	Sverige	23
4.3.5	Tyskland	24
4.3.6	Storbritannien	24
5.	Dyrevelfærdsmæssige udfordringer i slagtekyllingeproduktionen	24
5.1	Trædepudesvidninger og andre velfærdsindikatorer på slagteriet	25
5.1.1	Baggrund	25
5.1.2	Arbejdsgruppens drøftelser	27
5.1.3	Arbejdsgruppens indstillinger	28
5.1.3.1	Tilbage melding fra udenlandske slagterier	28
5.1.3.2	Påvirke EU-lovgivningen i retning af den danske lovgivning	28
5.1.3.3	Mulig anvendelse af kamera (vision) til scoring af trædepudesvidninger	28
5.1.3.4	Tilbage melding om kassationsårsager	29
5.1.3.5	Vidensyntese om trædepudesvidninger	29
5.2	Gangproblemer hos slagtekyllinger	29
5.2.1	Baggrund	29
5.2.2	Arbejdsgruppens drøftelser	30
5.2.3	Arbejdsgruppens indstillinger	30
5.2.3.1	Nærmere undersøgelse af faktorer af betydning for dårlig gang	30
5.2.3.2	Ny GS screening	30
5.2.3.3	Særlig GS screening af økologiske besætninger	30
5.3	Belægningsgrad	31
5.3.1	Baggrund	31
5.3.2	Arbejdsgruppens drøftelser	31
5.3.3	Arbejdsgruppens indstillinger	33
5.3.3.1	Arbejde for ændring af opgørelser over døde dyr	33
5.3.3.2	Løbende arbejde med alternative produktionssystemer	33
5.4	Restriktiv fodring af forældredyr	33
5.4.1	Baggrund	33
5.4.2	Arbejdsgruppens drøftelser	34
5.4.3	Arbejdsgruppens indstillinger	35
5.4.3.1	Varmebehandlede ”pecking stones”	35
5.5	Miljøberigelse for slagtekyllinger	35
5.5.1	Baggrund	35
5.5.2	Arbejdsgruppens drøftelser	35
5.5.3	Arbejdsgruppens indstillinger	36
5.5.3.1	Undersøgelse af forskellige former for berigelse	36

5.6	Avl for hurtig vækst	36
5.6.1	Baggrund	36
5.6.2	Arbejdsgruppens drøftelser	36
5.6.3	Arbejdsgruppens indstilling	37
5.6.3.1	Åbenhed i avlsarbejdet.....	37
6.	Kalkuner	37
6.1	Baggrund.....	37
6.2	Arbejdsgruppens drøftelser	38
6.3	Arbejdsgruppens indstillinger	38
6.3.1	Mulighed for at slagte i Danmark	38
6.3.2	Muligheder for at fremme den økologiske produktion af slagtekalkuner	38
7.	Gæs og ænder	38
7.1	Baggrund.....	38
7.2	Arbejdsgruppens drøftelser	39
7.3	Arbejdsgruppens indstillinger	39
7.3.1	Mulighed for at slagte i Danmark	39
8.	Dyresundhed og zoonoser	39
8.1	Overvågningsprogrammet for fugleinfluenza i fjerkræ	39
8.1.1	Baggrund	39
8.1.2	Arbejdsgruppens drøftelser	40
8.1.3	Arbejdsgruppens indstilling	40
8.2	Handlingsplan for campylobacter i slagtekyllinger, fødevarer og det omgivende miljø .	40
8.2.1	Baggrund	40
8.2.2	Arbejdsgruppens drøftelser	40
8.2.3	Arbejdsgruppens indstilling	41
8.3	Salmonellakontrol for fjerkræ	41
8.3.1	Baggrund	41
8.3.2	Arbejdsgruppens drøftelser	41
8.3.3	Arbejdsgruppens indstilling	41
8.4	Indførsel af fjervildt	41
8.4.1	Baggrund	41
8.4.2	Arbejdsgruppens drøftelser	42
8.4.3	Arbejdsgruppens indstilling	42
8.4.3.1	Fokus på ulovlig indførsel	42
9.	Tilpasninger i forhold til uddannelsesniveau	42

9.1	Baggrund.....	42
9.2	Arbejdsgruppens drøftelser	43
9.3	Arbejdsgruppens indstillinger	44
9.3.1	Uddannelseskrav til slagtekyllingeproducenter undersøges nærmere.....	44
9.3.2	Fødevarestyrelsens kommende uddannelseskrav til gæs, ænder og kalkuner	44
9.3.3	Øget fokus på de videregående uddannelser	44
10.	Mulige byrdelettelser	44
10.1	Lempelser i forbindelse med stalddørssalg	44
10.2	Énsartet og koordineret kontrol.....	45
10.3	Lempelser i registrering af dødelighed	45
10.4	Besparelser ved overvågningsprogrammet for AI.....	45
10.5	Offentlig dækning af beredskabet bag typebestemmelse ved fund af salmonella.....	46
10.6	Ændring af udførselskontrollen således at denne foretages af privatpraktiserende dyrlæger	46
10.7	Tillægsgodkendelse ved ændret arealstatus	47
10.8	Miljøkrav ved forbrænding af fjerkrægødning.....	47
10.9	Implementering af VE-direktivet	47

1. Indledning

1.1 Arbejdsgruppens nedsættelse og Kommissorium

Fødevarerministeren besluttede i foråret 2014, at der skulle foretages et servicetjek af den danske fjerkræsektor. På den baggrund blev der nedsat en arbejdsgruppe med følgende kommissorium:

Baggrund

Fjerkræsektoren i Danmark består primært i en produktion med æglæggende høner (herunder hønniker) og en produktion af slagtekyllinger, mens der ses en begrænset produktion af slagtekalkuner, gæs og ænder.

Fjerkræområdet er i høj grad reguleret i fællesskabslovgivningen og implementeret i dansk ret ved enten lov eller bekendtgørelse. Hertil kommer danske særregler af restriktiv karakter på nogle områder.¹

Der findes ikke, hverken i EU eller dansk regi, specifikke regler om forholdene for hønniker; det betyder at hønniker alene er beskyttet af de generelle dyreværnsregler. I Danmark har branchen derimod selv taget initiativ til retningslinjer for hønniker som i følge fjerkræsektoren følges.

På fjerkræområdet findes flere dyrevelfærdsmæssige udfordringer. Fødevarerministeriet har derfor besluttet, at der skal foretages et servicetjek af fjerkræsektoren for at belyse mulighederne for at forbedre de dyrevelfærdsmæssige forhold for fjerkræ. Servicetjekket skal ligeledes omhandle mulige ændringer af overvågningsprogrammet for fugleinfluenza, handlingsplanen for campylobacter og salmonellakontrol.

Den danske fjerkræsektor er udsat for konkurrence på både hjemmemarkedet og på eksportmarkederne. Det er på den baggrund afgørende, at servicetjekket og arbejdsgruppens endelige anbefalinger tager hensyn til den danske fjerkræsektors vækst og konkurrenceevne.

Nedsættelse af arbejdsgrupper

Fødevarerstyrelsen nedsætter to arbejdsgrupper (en for slagtefjerkræ og en for æg), der har til opgave at foretage et servicetjek af fjerkræsektoren. Formålet med servicetjekket er:

- *at afdække mulige løsninger på de dyrevelfærdsmæssige udfordringer på fjerkræområdet*
- *at afdække mulige byrdeleltelser for fjerkræsektoren*

Arbejdsgruppernes arbejde skal tage sit udgangspunkt i "Notat om dyrevelfærdsmæssige forhold på fjerkræområdet" der er vedhæftet som bilag I.

Hertil kommer mulighederne for at tilskynde til en produktion af økologiske æg og slagtefjerkræ.

Endelig bør det overvejes, om der er behov for tilpasninger i forhold til uddannelsesniveaue inden for produktion af fjerkræ.

Arbejdsgruppen skal endvidere foretage et nabotjek (andre EU-lande) af regler vedrørende æglæggende høner (herunder hønniker) og slagtekyllinger. Nabotjekket skal omhandle landene Holland, Polen, Tyskland, Sverige, Frankrig og UK. Servicetjekket skal også i muligt omfang tage hensyn til generelle rammevilkår i landene, der har betydning for fjerkræsektorens kon-

¹ Arbejdsgruppen har i sit arbejde desuden forholdt sig til de særlige regler for økologisk slagtekyllingeproduktion.

kurrenceevne ligesom der i muligt omfang skal søges baggrundsinformation om størrelsen af de enkelte landes produktion i sektoren samt eksport- og importtal.

Udover dyrevelfærd kan andre områder inden for Fødevareministeriets ressort indgå i arbejdsgruppens overvejelser.

Arbejdsgruppen skal være opmærksom på den fortsatte mulighed for vækst i fjerkræproduktionen samt den danske fjerkræsektors konkurrenceevne i forhold til fjerkræssektoren i sammenlignelige lande.

Arbejdsgruppens arbejde vil ikke omhandle transport herunder indfangning af fjerkræ, der behandles i et særskilt servicetjek vedrørende transport af dyr.

Arbejdsgruppen nedsættes med repræsentation af følgende:

- Dyrenes Beskyttelse
- DOSO
- Landbrug & Fødevarer
- Fødevarestyrelsen
- Fødevareministeriets Departement

I arbejdsgruppens arbejde inddrages på ad hoc basis: Århus Universitet, Den Danske Dyrlægeforening, NaturErhvervstyrelsen og Økologisk Landsforening.

Fødevarestyrelsen forestår formandskab og sekretariatsfunktionen i arbejdsgruppen.

Arbejdsgruppen forventes at inddrage øvrige interessenter i nødvendigt omfang.

Der nedsættes en styregruppe og to underarbejdsgrupper, som skal beskæftige sig med hhv. forholdene i ægproduktionen og forholdene i slagtefjerkræproduktionen.

Både styregruppen og hver af de to underarbejdsgrupper forventes at afholde 2 – 3 møder frem til afrapporteringen.

Et indledende møde blev afholdt i maj måned 2014.

Tidsfrist

Fødevarestyrelsen forventer, at der foreligger rapport med arbejdsgruppens anbefalinger i uge 42.

Nærværende rapport indeholder en afrapportering fra den underarbejdsgruppe om slagtefjerkræ, som blev nedsat i henhold til kommissoriet.

1.2 Arbejdsgruppens sammensætning

Styregruppen

Fødevareministeriets departement:

Jens Martin Sonne Hansen

Fødevarestyrelsen

Rikke Brandt
 Birte Broberg
 John Larsen
 Susanne Krarup Larsen
 Annette Perge
 Niels Therkildsen
 Charlotte Vilstrup

Naturerhvervstyrelsen	Ida Husby / Anders Christiansen
Landbrug & Fødevarer:	Mie Nielsen Blom Mette Trudsø Kruse Jørgen Nyberg Larsen Per Olsen Birthe Steenberg
DOSO:	Peter Mollerup
Dyrenes Beskyttelse:	Pernille Fraas Johnsen
<u>Underarbejdsgruppen</u>	
Fødevarestyrelsen	Rikke Brandt Birte Broberg Birgitte Beck Jørgensen Susanne Krarup Larsen Pernille Sørensen Tillisch Pauline Gauhl Ole G. Nielsen
NaturErhvervstyrelsen	Natasja Jelskov
Landbrug & Fødevarer	Mie Nielsen Blom Hans Ulrik Jensen Thomas Knudsen Christina Nygaard Birthe Steenberg
DOSO:	Birgith Sloth
Dyrenes Beskyttelse:	Pernille Fraas Johnsen

2. Sammenfatning af arbejdsgruppens overvejelser og anbefalinger

Arbejdsgruppen har beskrevet en række af de dyrevelfærdsmæssige udfordringer, som findes i slagtefjerkræproduktionen. Der findes andre dyrevelfærdsmæssige udfordringer, men den begrænsede tid, som arbejdsgruppen har haft til rådighed, har betydet, at det har været nødvendigt at prioritere de emner, der skulle behandles i nærværende rapport.

De dyrevelfærdsmæssige udfordringer, der er blevet behandlet, og arbejdsgruppens indstillinger i forbindelse med de enkelte emner, fremgår af rapportens kapitler 5 – 7 og er følgende:

Trædepudesvidninger og andre velfærdsindikatorer på slagteriet:

- Arbejdsgruppen indstiller, at der etableres en aftale med de kompetente myndigheder i de andre EU-lande, som slagter danske slagtekyllinger, således at der systematisk følges op i de danske besætninger, der sender kyllinger til slagtning i udlandet, hvis der konstateres velfærdsproblemer på slagteriet.
- Arbejdsgruppen indstiller, at de danske myndigheder i forbindelse med kommende drøftelser af slagtekyllingedirektivet søger at påvirke EU-lovgivningen i retning af den danske lovgivning om scoring af trædepudesvidninger og vurdering af velfærdsparametre på slagteriet.
- Arbejdsgruppen indstiller, at det undersøges nærmere, om det er muligt at anvende kamera (vision) til scoring af trædepudesvidninger i stedet for direkte visuel vurdering uden, at det går ud over kvaliteten i kontrollen.
- Arbejdsgruppen indstiller, at branchen og kontrolmyndigheden overvejer muligheden for mere detaljeret tilbagemelding til slagtekyllingeproducenter om kassationsårsager på en måde, så oplysningerne kan anvendes i producentens daglige management.
- Arbejdsgruppen indstiller, at der udarbejdes en vidensyntese om årsagsforholdene til trædepudesvidninger i økologiske slagtekyllingebesætninger.

Gangproblemer hos slagtekyllinger:

- Arbejdsgruppen indstiller, at der foretages en forskningsmæssig undersøgelse af de tilgrundliggende faktorer for dårlig gait score, med fokus på betydningen af patologiske forandringer, smertepåvirkning og af mekaniske faktorer.
- Arbejdsgruppen indstiller endvidere, at der foretages en fornyet screening af gait score hos danske slagtekyllinger, som kan danne grundlag for en sammenligning med resultaterne fra 1999 og 2005.
- Arbejdsgruppen indstiller, at der udføres en screening af gait score hos kyllinger i økologiske besætninger.

Belægningsgrad:

- Arbejdsgruppen indstiller, at Danmark i EU-sammenhæng arbejder for, at der skelnes mellem aflivede og selvdøde dyr i besætningen, for at undgå, at aflivning af syge og tilskadekomne dyr får indflydelse på muligheden for at holde dyr ved den højst tilladte belægningsgrad.
- Arbejdsgruppen indstiller, at der er opmærksomhed på muligheden for yderligere at bruge danske nicheproduktioner, der giver forbrugerne en mulighed for et varieret udvalg af slagtekyllinger fra forskellige produktionssystemer.

Restriktiv fodring af forældredyr:

- Arbejdsgruppen indstiller, at muligheden for at producere varmebehandlede ”pecking stones” kommercielt undersøges nøjere, idet varmebehandlingen er nødvendig af smittemæssige årsager.

Miljøberigelse for slagtekyllinger:

- Arbejdsgruppen indstiller, at det undersøges nøjere, hvilke former for berigelse, der er velegnede i de forskellige produktionssystemer og til de forskellige aldersgrupper af kyllinger.

Avl for hurtig vækst:

- Arbejdsgruppen støtter op om anbefalingen i rapporten fra Arbejdsgruppen vedrørende avl af dyr om, at både myndigheder og markedet bør lægge pres på de udenlandske avlsvirksomheder for at søge at åbne op for de avlsmål, som virksomhederne arbejder med, og for verifikation af informationerne om avlsmålene, og dermed øge modtagerlandenes indflydelse på avlen.

Opdræt af kalkuner:

- Arbejdsgruppen finder, at det ville bidrage positivt til produktionen, hvis kalkunerne kunne slagtes og opskæres i Danmark, og opfordrer til, at mulighederne for at slagte og opskære i Danmark, undersøges.
- Arbejdsgruppen indstiller, at det undersøges nærmere, hvilke tiltag, der har været iværksat i Finland til understøttelse af den økologiske produktion, og at mulighederne for at iværksætte lignende tiltag, som kan være til gavn for det danske marked, overvejes.

Opdræt af gæs og ænder:

- Arbejdsgruppen beklager, at det ikke er muligt at slagte ænder i Danmark, og finder, at det ville bidrage positivt til produktionen, hvis ænder kunne slagtes og opskæres i Danmark. Arbejdsgruppen opfordrer til, at mulighederne for at slagte og opskære i Danmark, undersøges nærmere.

Arbejdsgruppen har endvidere drøftet områder vedrørende dyresundhed og zoonoser (kapitel 8), og i den forbindelse afgivet indstillinger vedrørende de nedenfor anførte emner:

Overvågningsprogrammet for fugleinfluenza i fjerkræ:

- Arbejdsgruppen indstiller, at resultatet af DTU's evaluering afventes, og at eventuelle justeringer af overvågningsprogrammet sker på baggrund af evalueringen.

Handlingsplan for campylobacter i slagtekyllinger, fødevarer og det omgivende miljø:

- Arbejdsgruppen konstaterer, at den danske indsats mod Campylobacter sker via handlingsplanen.

Salmonellakontrol for fjerkræ:

- Hvis ansøgningen til EU om særstatus for salmonella ikke imødekommes, indstiller arbejdsgruppen, at det danske kontrolprogram for salmonella gennemgås med henblik på at identificere områder, hvor der kan ske lempelser for erhvervet under hensyntagen til opretholdelse af en fortsat høj fødevarer sikkerhed.

Indførsel af fjervildt:

- Arbejdsgruppen peger på det væsentlige i at opretholde den nuværende kontrollerede sygdomsstatus, som vi p.t. har i den danske fjervildtproduktion og finder derfor, at der bør rettes fokus på ulovlig indførsel af fjervildt.

Endelig har arbejdsgruppen drøftet uddannelse i relation til fjerkræområdet, såvel uddannelse af producenter som undervisning i fjerkræområdet på de videregående uddannelser (kapitel 9), og har afgivet følgende indstillinger herom:

Tilpasninger i forhold til uddannelsesniveau:

- Arbejdsgruppen indstiller, at Fødevestyrelsen retter henvendelse til Kommissionen med henblik på at afklare, om det vil være i overensstemmelse med direktivet at tillade kommende slagtekyllingeproducenter at gå i gang med produktionen, før de har gennemført en uddannelse som beskrevet i slagtekyllingedirektivet, under forudsætning af, at kurset gennemføres inden for en nærmere angiven tidsramme.
- Arbejdsgruppen tager til efterretning, at der allerede er igangsat et arbejde med at fastsætte regler om uddannelse af producenter af gæs, ænder og kalkuner, såfremt de har ansvaret for en besætning over en vis, nærmere fastsat størrelse.
- Arbejdsgruppen indstiller, at der på veterinærstudiet og husdyrvidenskab kommer øget fokus på fjerkræområdet, i form af mere undervisning og forskning, der specifikt er målrettet fjerkræproduktionen.

Det har været en del af arbejdsgruppens kommissorium at overveje mulige byrdelettelser for fjerkræerhvervet. En række områder, hvor vilkårene for erhvervet kunne lettes, er beskrevet i rapportens kapitel 10. En del af disse områder vil involvere myndighedsområder, der ligger uden for Fødevareministeriets regi.

3. Dyrevelfærdslovgivning om slagtefjerkræ

3.1 International lovgivning om dyrevelfærd

I følgende afsnit omtales den internationale lovgivning vedrørende landbrugsmæssigt hold af slagtekyllinger, kalkuner, gæs og ænder, der findes i regi af EU og Europarådet. Derudover omtales Verdensorganisationen for Dyresundheds (OIE) standarder på dyrevelfærdsområdet.

EU

EU's regler på dyrevelfærdsområdet skal ses både i lyset af et ønske om at undgå forskelle, der kan føre til konkurrenceforvridning, og i lyset af artikel 13 i traktaten om den Europæiske Unions funktionsmåde, der fastslår, at der ved fastlæggelse og gennemførelse af EU's politikker skal tages hensyn til velfærden hos dyr som følede væsener.

I EU er der vedtaget både generelle regler og artsspecifikke regler. De generelle regler er indeholdt i Rådets direktiv 98/58/EF om beskyttelse af dyr, der holdes til landbrugsformål (det generelle direktiv). De artsspecifikke regler i Rådets direktiv 2007/43/EF om minimumsforordninger for beskyttelse af slagtekyllinger. De to direktiver er gennemført i dansk lovgivning, jf. afsnit 3.2.

Det generelle direktiv indeholder bestemmelser, der tager sigte på at gennemføre de principper, der er indeholdt i Europarådets konvention om beskyttelse af dyr, der holdes til landbrugsformål. Dette indebærer bestemmelser om, at dyr skal tilses, huses, fodres, vandes og passes på en måde, som er passende for deres fysiologiske og adfærdsmæssige behov.

Direktivet om beskyttelse af slagtekyllinger har især til formål at forbedre velfærden for kyllinger i det intensive opdræt, idet der fra videnskabelig side var peget på problemer især relateret til høje belægningsgrader og dårligt indeklima. Direktivet er struktureret således, at der stilles strammere krav desto højere belægningsgraden er. Direktivet indfører derfor som noget nyt krav om overvågning af og opfølgning på dyrebaserede indikatorer, der kan være tegn på dårlig velfærd. Direktivet stiller endvidere krav om uddannelse af de personer, der beskæftiger sig med kyllingerne.

Økologisk slagtekyllingeproduktion er reguleret særskilt af Rådets forordning (EF) Nr. 834/2007 om økologisk produktion og mærkning af økologiske produkter, samt Kommissionens forordning (EF) Nr. 889/2008 om gennemførelsesbestemmelser til Rådets forordning (EF) nr. 834/2007 om økologisk produktion og mærkning af økologiske produkter, for så vidt angår økologisk produktion, mærkning og kontrol.

Europarådet

Ud over de forskrifter der er vedtaget i EU anses også Europarådets regler som værende en del af EU's lovgivning i det omfang, de ikke er gennemført i EU's lovgivning.

Europarådet var den første internationale organisation, der vedtog internationale regler om dyrevelfærd. Der er således vedtaget konventioner om transport, landbrugsdyr, slagtning, forsøgsdyr og familiedyr. Europarådets aktiviteter på dyrevelfærdsområdet har været suspenderet siden 2010 på grund af budgetmæssige problemer og som følge af en beslutning om, at Rådets kerneområder derfor skulle prioriteres.

Den europæiske konvention om beskyttelse af dyr, der holdes til landbrugsformål stammer fra 1976. Der er tale om en rammekonvention, der fastlægger principperne for, hvordan landbrugsdyr skal behandles. Under konventionen blev der nedsat en Stående Komité, der fik til opgave at udarbejde rekommandationer, der udmønter konventionens principper for de forskellige dyrearter. Rekommandationerne er gældende for de lande, der har ratificeret konventionen, og skal gennemføres enten ved lovgivning eller ved administrativ praksis.

På fjerkræområdet er der udarbejdet rekommandationer for høns (både æglæggende høner og slagtekyllinger), strudsefugle, gæs, ænder, moskusænder og krydsninger af disse og kalkuner. Rekommandationerne indeholder en beskrivelse af den pågældende dyrearts biologiske karakteristika og regler om landmandsskab og tilsyn, om bygninger og inventar, om management, om ændring af genotype og fænotype, herunder operative indgreb og om aflivning på bedriften.

Rekommandationen om høns anses for gennemført i EU ved direktiverne om æglæggende høner og slagtekyllinger og dermed også i dansk lovgivning. Rekommandation om strudsefugle er gennemført i dansk lovgivning ved bekendtgørelse. Rekommandationen om kalkuner er gennemført i dansk lovgivning ved lov og bekendtgørelse, der begge er omtalt i senere afsnit.

Rekommandationerne om gæs, ænder og moskusænder er gennemført dels ved administrativ praksis, dels ved bestemmelser i dyreværnsloven, herunder bestemmelsen om forbud mod tvangsfodring af dyr, med mindre det er påkrævet for at behandle dyret mod sygdom. Når det er valgt at gennemføre disse rekommandationer på denne måde, skyldes det den måde produktion af disse dyr typisk foregår i Danmark sammenholdt med produktionens begrænsede omfang.

OIE

OIE's (verdensorganisationen for dyresundhed) oprindelige formål var relateret til udarbejdelse af standarder for dyresundhed, at medvirke til åbenhed om sygdomsforekomst og dermed begrænse smitte på tværs af landegrænser. Organisationens engagement på dyrevelfærdsområdet er af forholdsvis ny dato. Der er udarbejdet standarder for transport af dyr, slagtning af dyr, aflivning i forbindelse med sygdomsbekæmpelse, kontrol af herreløse hunde, forsøgsdyr, hold af kødkvæg og hold af slagtekyllinger.

Standarderne er ikke lovgivning, men OIE har iværksat en række initiativer med henblik på, at de gennemføres i OIE's medlemslande. For slagtekyllinger gælder, at EU-reglerne anses for at have et højere dyrevelfærdsmæssigt niveau end OIE-reglerne og at OIE-reglerne derfor anses for at være gennemført i Danmark med implementering af direktivet.

3.2 Dansk lovgivning om dyrevelfærd

3.2.1 Dyrevelfærdsregler for slagtefjerkræ

Dyrevelfærdsmæssige bestemmelser, der finder anvendelse på opdræt af slagtekyllinger, fremgår af dyreværnsloven, bekendtgørelse af mindstekrav til beskyttelse af landbrugsdyr, lov om hold af slagtekyllinger², bekendtgørelse om hold af slagtekyllinger og rugeægproduktion³, samt bekendtgørelse om uddannelse og kvalifikationer ved hold af slagtekyllinger⁴. Udover de generelle dyrevelfærdsregler er der særlige regler for den økologiske slagtekyllingeproduktion, som er beskrevet i et særskilt afsnit nedenfor.

*Dyreværnslovens*⁵ §§ 1, 2 og 3 fastsætter almindelige bestemmelser, der gælder for alle dyr. Af lovens § 1 fremgår, at dyr skal behandles forsvarligt og beskyttes bedst muligt mod unødigt smerte, lidelse, angst, varige mén og væsentlig ulempe. Af lovens § 2 fremgår, at enhver, der holder dyr, skal sørge for at de behandles, herunder at de huses, fodres, vandes, og passes under hensyntagen til deres fysiologiske, adfærdsmæssige og sundhedsmæssige behov. Dette skal udføres i overensstemmelse med anerkendte praktiske og videnskabelige erfaringer. Af lovens § 3 fremgår, at rum og arealer skal indrettes således, at dyrenes behov tilgodeses, at de har den fornødne bevægelsesfrihed, at dyrene beskyttes mod vejrliget og at dyr tilses mindst 1 gang om dagen eller jævnligt, hvis der er tale om fritgående dyr.

*Bekendtgørelse om mindstekrav til beskyttelse af landbrugsdyr*⁶ gennemfører bestemmelser i Rådets direktiv om beskyttelse om dyr, der holdes til landbrugsformål og finder anvendelse på landbrugsdyr. Herved forstås hvirveldyr – bortset fra fisk, reptiler og padder – som holdes med henblik på produktion af fødevarer, uld, skind eller pels eller med henblik på andre landbrugsmæssige formål⁷. Bekendtgørelsen fastsætter endvidere generelle bestemmelser vedrørende personale, tilsyn, optegnelser, rum og bygninger, dyr der holdes udendørs, automatiseret eller mekanisk udstyr, vand, foder og andre stoffer samt avlsmetoder. Det fremgår blandt andet af bekendtgørelsens § 5, at dyr der er syge eller tilskadekomne omgående skal have en passende behandling. Hvis dyret ikke kommer sig hurtigt af behandlingen skal det enten aflives eller en dyrlæge skal konsulteres. Om fornødent skal syge eller tilskadekomne dyr isoleres i et passende rum med tør og bekvem strøelse, hvis det er hensigtsmæssigt.

Lov om hold af slagtekyllinger, bekendtgørelse om hold af slagtekyllinger og rugeægproduktion, samt bekendtgørelse om uddannelse og kvalifikationer ved hold af slagtekyllinger gennemfører bestemmelserne i Rådets direktiv om minimumsforskrifter for beskyttelse af slagtekyllinger⁸.

Der blev i Danmark allerede i 2001 fastsat nationale bestemmelser om beskyttelse af slagtekyllinger i form af en lov og en bekendtgørelse, hvilket var resultatet af drøftelser i Justitsministeriets arbejdsgruppe om slagtefjerkræ. Med gennemførelsen af direktivets bestemmelser skete der visse justeringer af reglerne, specielt en mere omfattende overvågning på slagterierne, et krav om registrering af belægningsgrader og et uddannelseskraft for slagtekyllingeproducenter.

De gældende bestemmelser tager sigte på forsvarlig pasning og drift af slagtekyllingebesætninger, herunder besætningsejerens tilsyn, ventilation og klimastyring, adgang til foder og drikkevand og strøleskvalitet.

² Lovbekendtgørelse nr. 468 af 15. maj 2014

³ Bekendtgørelse nr. 757 af 23. juni 2010

⁴ Bekendtgørelse nr. 245 af 16. marts 2010.

⁵ Lovbekendtgørelse nr. 473 af 15. maj 2014

⁶ Bekendtgørelse nr. 707 af 18. juli 2000

⁷ Rådets direktiv 98/58/EF af 20. juli 1998

⁸ Rådets direktiv 2007/43/EF af 28. juni 2007

Herudover er følgende bestemmelser især af interesse:

- *Belægningsgrader.* Konventionelle slagtekyllingeproducenter, som vil producere med over 33 kg /m², kan øge belægningsgraden op til 39 kg /m², hvis de overholder visse krav om bl.a. miljøparametre (ammoniak, kuldioxid, temperatur og luftfugtighed), samt overholder lovgivningens almindelige bestemmelser.

Hvis producenterne herudover opfylder visse andre krav (ingen dyreværnsovertrædelser de seneste 2 år, overholdelse af visse retningslinjer for management, samt dødelighed under et vist niveau i de seneste 7 på hinanden kontrollerede flokke) kan der tillades op til 42 kg/m². Disse krav svarer til dem, der er angivet i direktivet. Der er dog desuden krav om, at den gennemsnitlige belægningsgrad i et hus på ingen tid må overstige 40 kg/m². Dette er en dansk bestemmelse, som har været gældende siden 1. januar 2006⁹.

Det skal anmeldes til registrering til Fødevarestyrelsen veterinærenhed, hvilken belægningsgrad, der anvendes, hvis belægningsgraden er over 33 kg pr. m².

- *Lysprogrammer,* som har til hensigt at sikre, at kyllingerne ikke holdes ved konstant lys, og som blandt andet har vist sig at kunne virke begrænsende på udviklingen af visse ben problemer. Der stilles krav om min. 6 timers mørke pr. døgn. (6 timer i træk eller 4+2 timer). Timerne skal ligge på samme tidspunkt i døgn
- Overvågning af forekomsten af *trædepudesvidninger* hos ethvert hold kyllinger, der indleveres til slagtning i Danmark. Denne overvågning blev indført i sommeren 2002 og ligger udover EU-bestemmelserne.

Hvert hold kyllinger, der indleveres til slagtning, får tildelt et antal points (trædepude-score) på baggrund af en undersøgelse af en stikprøve på 100 fødder fra 100 forskellige kyllinger. Hvis der er for mange svidninger gives oplysningerne til veterinærenheden, som følger op overfor besætningen med henblik på korrektion af de mangelfulde forhold. I mindre alvorlige tilfælde henstiller embedsdyrlægen på slagteriet til producenten, at han skal sørge for, at forholdene forbedres¹⁰. Denne model anvendes også i bl.a. Sverige og en parallel model anvendes i Nederlandene. Der er ikke kendskab til lignende modeller i andre lande.

Efter EU-bestemmelserne er der krav om, at der skal ske overvågning af velfærdsindikatorer på slagteriet, og at der skal reageres, hvis der er tegn på velfærdsproblemer, men der er ikke bestemmelser om specifik pointstildeling for trædepudesvidninger. Der pågår i øjeblikket et arbejde i EU-Kommissionens regi med henblik på et forsøgsprojekt, der skal fastlægge hvilke data der skal registreres på slagterierne og i hvilket omfang. EFSA har afgivet en rapport¹¹ i 2013 med forslag til forsøgsprojektets gennemfø-

⁹ Den gennemsnitlige belægningsgrad defineres som gennemsnittet af belægningsgraden for det aktuelle hold kyllinger og de to forudgående hold kyllinger i samme hus.

¹⁰ Embedsdyrlægen skal også reagere, hvis der konstateres andre forhold, der tyder på velfærdsproblemer i besætningen

¹¹ Scientific report of EFSA, Technical assistance to the Commission (Article 31 of Regulation (EC) No. 178/2002) for the preparation of data collection system of welfare indicators in EU broilers' slaughterhouses (EFSA Journal 2013;11(7):3299

relse, men Kommissionen har endnu ikke drøftet rapporten med medlemslandene. I Danmark er der udarbejdet en vejledning for velfærdskontrol på slagterierne, hvor kontrollen af en række velfærdsparametre udover trædepudesvidninger (f.eks. hasesvidninger, brystsvindninger, kradsmærker, afmagring) beskrives. Denne fastlæggelse af kontrolomfang og – indhold er langt mere detaljeret end tilfældet er i de fleste andre EU-lande.

Dyrevelfærdsmæssige bestemmelser for opdræt af strudsefugle fremgår af *bekendtgørelse om opdræt af strudsefugle*¹². Dyrevelfærdsmæssige bestemmelser for kalkunopdræt fremgår af *lov om hold af slagtekalkuner*¹³ og af *bekendtgørelse om hold af slagtekalkuner*¹⁴.

3.2.2 Økologisk slagtefjerkræproduktion

Reglerne for økologisk jordbrugsproduktion¹⁵ indeholder bestemmelser for økologisk slagtefjerkræ vedrørende holdstørrelse i fjerkræhuse (f.eks. max 4.800 slagtekyllinger, 5.200 perlehøns, 4.000 berber- eller pekingænder (hundyr), 3.200 berber- eller pekingænder (handyr) eller andre ænder, 2.500 kapuner, gæs eller kalkuner), belægningsgrad på 10 dyr pr. m², dog højst 21 kg levendevægt pr. m² i faste huse, 16 dyr pr. m² med højst 30 kg i mobile huse, udeareal, tomgangsperiode, siddepinde til perlehøns (mindst 20 cm pr. dyr), indretning af inde- og udearealer, krav til udgangshuller, krav til grovfoder, krav til badevand for vandfugle, god luftkvalitet og 8 timers hvile uden kunstigt lys i nattetimerne.

I tillæg til EU's økologiregler har Danmark fastsat bestemmelser om produktion af økologiske formeringsdyr til høns og deres centralopdræt¹⁶. Formeringsdyr skal forstås som avlshaner og -høner der er bestemt til produktion af økologiske rugeæg. Disse æg til udrugning er med henblik på produktion af økologiske slagtekyllinger. Denne bekendtgørelse indeholder ud over krav til nogle af de emner, der er anført ovenfor under økologiforordningerne, også forbud mod næbtrimning. Holdstørrelsen i fjerkræhuset er begrænset til 4.800 dyr for centralopdrættet med en indendørs belægningsgrad på max. 15. dyr pr. m² og 3.000 dyr for formeringsdyr med en indendørs belægningsgrad på max. 6 dyr pr. m². Kravet om adgang til udearealer kan erstattes ved at give dyrene adgang til en løbegård med udendørsklima, som er sikret mod indtrængning af gnavere og vilde fugle, hvor der max må være 12 dyr/m² efter dyrenes 18. leveuge. For centralopdrættede dyr, dvs. dyr indtil 18. leveuge, gælder, at der max må være 30 dyr/m² i løbegården.

4. Kontrol i andre lande og resultater af nabotjek

4.1 Indledning

Danmarks eksport af fjerkrækøddprodukter ligger på 2,4 mia. kr., mens der importeres for 1,8 mia. kr. Sverige er det land, der aftager mest, mens det meste kommer fra Tyskland.

¹² Bekendtgørelse nr. 192 af 25. marts 1998

¹³ Lov nr. 91 af 9. februar 2011

¹⁴ Bekendtgørelse nr. 658 af 11. juni 2011

¹⁵ Rådets Forordning (EF) Nr. 834/2007 og Kommissionens Forordning (EF) Nr. 889/2008, samt BEK nr. 716 af 27. juni 2012

¹⁶ Bekendtgørelse nr. 488 af 8. maj 2014

Alt i alt er der tale om et betydeligt vækstmarked. Statistikken viser dog ikke omfanget af re-eksport. Derfor bliver det ikke klarlagt, hvor meget der importeres og efter evt. videreforarbejdning på ny eksporteres. Og tilsvarende viser landestatikken ikke, hvor fjerkrækødet oprindeligt er produceret, da import fra et land naturligvis kan omfatte produkter, der er importeret fra et andet land.

Samlet oversigt over eksport / import:

Den danske eksport af fjerkrækøddprodukter var i 2013 på 2,4 mia. kr. med en samlet mængde på 130.000 tons. Langt hovedparten af eksporten er fra slagtekyllingeproduktionen, jf. tabellen på næste side.

Fra 2009 til 2013 er eksporten steget med ½ mia. kr. Langt den største varegruppe med en andel på 60 pct. er varegruppen ”sammensatte varer”, som også er den gruppe, der har haft den største stigning. For gruppen ”udskæringer høns og kyllinger” er der i løbet af perioden en nedgang på omkring 130 mio. kr.

Importen lå i 2013 på 150.000 tons til en værdi af 1,8 mia. kr., og stigningen i løbet af de fem år ligger ligeledes på ½ mia. kr. Topscorere her er også sammensatte varer, men dog kun med en andel på 40 pct., mens udskæringer fylder forholdsvis mere. Mængdemæssigt viser statistikken en bemærkelsesværdig stor stigning både for sammensatte varer og udskæringer, men også for biprodukter.

I alt er den danske eksport 0,6 mia. kr. større end importen. Men mængdemæssigt er billedet helt anderledes, da de importerede mængder overstiger de eksporterede med 20.000 tons. Det kan blandt andet forklares med den betydelige import af billige biprodukter.

Tabel 1. Eksport og import af fjerkrækød

	Mængde, tons					Værdi, mio. kr.				
	2009	2010	2011	2012	2013	2009	2010	2011	2012	2013
Biprodukter	7.462	15.901	9.530	8.253	8.085	41	87	52	48	52
Levende	60.557	58.546	44.279	50.693	46.016	384	349	321	412	401
Hele - høns og kyllinger	13.601	11.905	8.095	6.968	6.736	130	128	97	95	106
Hele - kalkuner	35	59	135	51	74	1	2	4	1	2
Indmad	1.432	1.584	1.812	1.781	2.302	12	10	12	11	15
Sammensatte varer	33.751	42.820	44.475	65.018	52.463	841	1.153	1.270	1.379	1.427
Udskæringer - høns	62.173	73.457	63.425	63.943	56.583	864	955	800	836	733
Udskæringer - kalkuner	1.462	1.964	3.089	2.473	2.683	31	47	82	60	63
Udskæringer - ænder/gæs	194	232	383	842	953	10	12	20	29	33
Hele - gæs	30	36	40	46	58	1	1	1	2	1
Hele - ænder	542	1.126	1.294	3	0	9	21	24	0	0
I alt	181.238	207.631	176.558	200.069	175.952	2.323	2.763	2.682	2.873	2.833
I alt ekskl. levende	120.682	149.084	132.279	149.377	129.936	1.940	2.414	2.362	2.461	2.432

Import

	Mængde, tons					Værdi, mio. kr.				
	2009	2010	2011	2012	2013	2009	2010	2011	2012	2013
Biprodukter	7.801	17.881	22.760	32.297	27.295	22	35	50	81	80
Levende	448	2.812	3.364	9.326	4.058	40	45	46	73	57
Hele - høns og kyllinger	4.462	4.587	5.362	5.159	5.830	68	67	84	86	98
Indmad	296	125	138	405	1.115	9	7	7	7	7
Sammensatte varer	18.583	19.524	20.076	20.273	54.862	486	524	572	593	731
Udskæringer - kalkuner	5.609	6.476	6.980	6.287	6.026	146	169	199	176	164
Udskæringer - ænder/gæs	1.887	2.206	2.377	7.034	6.583	89	90	112	211	208
Udskæringer - høns	19.317	23.192	24.996	34.038	47.823	424	450	488	597	524
Hele - kalkuner	826	794	1.066	705	659	16	15	22	14	15
Hele - gæs	120	94	136	142	160	3	2	4	5	4
Hele - ænder	4.022	4.683	6.000	6	3	82	91	120	0	0
Hovedtotal	63.371	82.374	93.256	115.673	154.413	1.386	1.495	1.704	1.844	1.889
I alt ekskl. levende	62.923	79.562	89.892	106.347	150.355	1.346	1.450	1.658	1.771	1.832

Kilde: Danmarks Statistik

Top 10 af lande, eksport / import:

Op mod halvdelen af den danske eksport på 2,4 mia. kr. går til Sverige, og derefter følger Tyskland og Storbritannien. Den viste liste er sorteret efter værdien af eksporten. En mængdemæssig sortering vil nogenlunde give en uændret placering. Dog vil Finland rykke ned, da de aftager dyrere produkter, mens Sydafrika vil rykke op, da de især aftager billigere produkter.

Tabel 2. Fjerkrækødeksport – top 10

	Mængde, tons					Værdi, mio. kr.				
	2009	2010	2011	2012	2013	2009	2010	2011	2012	2013
Sverige	34.023	40.726	39.826	44.452	44.823	797	1.005	1.072	1.152	1.128
Tyskland	8.015	11.314	10.390	12.672	16.322	125	163	148	196	288
UK	12.282	14.772	14.758	29.330	10.274	263	360	364	332	230
Finland	2.206	3.524	1.819	2.815	3.142	64	80	52	80	98
Malaysia	10.266	8.693	6.221	5.241	8.685	90	79	72	57	91
Rusland	7.453	20.734	5.834	2.314	4.130	56	176	64	42	70
Sydkorea	2.440	4.144	3.222	3.894	5.809	26	46	32	46	67
Sydafrika		732	7.102	6.750	7.346		5	54	54	55
Holland	3.994	5.382	5.139	6.381	3.553	47	64	59	74	46
Frankrig	3.581	5.165	3.346	3.994	3.372	52	68	53	58	44
Øvrige	36.422	33.898	34.622	31.534	22.480	420	368	392	370	315
I alt ekskl. levende	120.682	149.084	132.279	149.377	129.936	1.940	2.414	2.362	2.461	2.432

Kilde: Danmarks Statistik

Godt en tredjedel af den danske import kommer fra Tyskland, og derefter følger Holland og Frankrig. Sverige er placeret på 4. pladsen ud fra værdiopgørelsen, men i mængder er der tale

om store mængder og også en meget stor stigning gennem perioden. Importen fra Sverige er yderligere uddybet i tabel 4.

Tabel 3. Fjerkrækødimport – top 10

	Mængde, tons					Værdi, mio. kr.				
	2009	2010	2011	2012	2013	2009	2010	2011	2012	2013
Tyskland	18.917	20.972	23.951	27.178	52.136	517	519	612	653	664
Holland	13.421	15.183	15.324	19.308	30.314	279	335	373	411	393
Frankrig	7.026	6.721	6.230	5.674	6.363	206	198	205	201	205
Sverige	8.294	19.769	23.019	29.730	34.845	54	107	128	132	147
Polen	2.719	3.410	4.312	5.181	4.873	57	57	90	101	102
UK	3.120	3.478	5.418	4.898	5.692	47	58	71	63	83
Portugal	904	779	841	1.624	4.216	26	14	15	14	39
Litauen	186	129	803	586	2.735	1	2	7	13	36
Norge	1.080	2.326	2.204	2.229	2.153	16	34	29	33	35
Brasilien	234	386	296	305	424	13	17	17	18	19
Øvrige	7.022	6.409	7.494	9.634	6.604	130	109	111	132	109
I alt ekskl. levende	62.923	79.562	89.892	106.347	150.355	1.346	1.450	1.658	1.771	1.832

Kilde: Danmarks Statistik

Importen fra Sverige omfatter især udskæringer og biprodukter. For begge grupper har der været en bemærkelsesværdig stor stigning, og de svenske biprodukter udgør nu 2/3 af den danske biproduktimport.

Tabel 4. Import fra Sverige

	Mængde, tons					Værdi, mio. kr.				
	2009	2010	2011	2012	2013	2009	2010	2011	2012	2013
Biprodukter	4.942	13.328	15.918	21.840	18.611	4	19	25	43	44
Hele - høns og kyllinger	192	411	795	1.039	1.204	3	4	9	11	11
Indmad	25	21	39	230	955	0	0	0	1	2
Sammensatte varer	499	753	780	804	873	17	25	28	29	32
Udskæringer - kalkuner	4	60	219	33	172	0	0	3	1	1
Udskæringer - ænder/gæs	4	5	5	14	11	0	0	0	0	1
Udskæringer - høns	2.593	5.169	5.190	5.769	13.008	28	57	61	46	56
Hele - kalkuner			22		11			1		0
Hele - gæs				0					0	
Hele - ænder	36	24	50			1	0	1		
I alt	8.294	19.769	23.019	29.730	34.845	54	107	128	132	147

4.2 FVO-inspektioner vedrørende andre landes kontrol af slagtekyllingedirektivet

Arbejdsgruppen har sammenlignet den danske kontrol af slagtekyllingedirektivets bestemmelser med den kontrol, som sker i andre EU-lande. Sammenligningen er foretaget med udgangspunkt i FVO's¹⁷ inspektionsrapporter.

Samlet set konstaterede FVO inspektørerne væsentlige problemer af myndighedernes kontrol og sikring af implementering af slagtekyllingedirektivets krav i samtlige lande undtagen Tyskland og Danmark. Problemernes art kan opsummeres i følgende hovedemner:

- manglende kontrol af miljøparametre,
- fortolkning af acceptabel dødelighed ikke i overensstemmelse med direktivet,
- manglende system til at kommunikere fund ved slagtning til producenter og myndigheder,
- EU direktivet er endnu ikke implementeret,
- manglende kontrol af belægningsgrad,
- underestimering af reel belægningsgrad,
- manglende viden og uddannelse hos producenter,
- manglende tilgængelige data på centralt niveau,
- utilstrækkelige procedurer vedrørende hyppighed og registrering af tilsyn,

FVO-inspektionerne har fundet sted løbende over en årrække, og det må forventes, at der fra de enkelte lande er fulgt op på de påpegede forhold fra FVO.

Resultaterne fra de enkelte inspektioner gengives i det følgende.

4.2.1 *Belgien*

Inspektion maj-juni 2011 og rapport februar 2012.

Det konkluderes, at kontrollen med blandt andet slagtekyllinger generelt er tilfredsstillende, og myndighederne skal fortsætte med at forbedre den konsekvente håndhævelse af lovgivningen. Ca. en tredjedel af alle anbefalinger fra den foregående FVO rapporten har været tilfredsstillende håndteret.

Myndighederne har etableret et system, der giver cirka 95 procent af slagtekyllingebesætninger i Belgien mulighed for at producere på højeste belægningsgrad (42 kg/m²), hvis producenterne er medlem af en kommerciel kvalitetsstandard QSO og har implementeret QSO's procedurer. De belgiske myndigheder har brugt resultaterne fra QSO til at indføre et system til overvågning af kravene i EU-direktivet. Disse bedrifter opfylder nødvendigvis ikke alle kravene i direktivet, da QSO ikke altid overvåger alle kravene i direktivets bilag V eller ikke giver de fornødne forsikringer om pålideligheden af oplysningerne.

4.2.2 *Bulgarien*

Inspektion juni 2012 og rapport oktober 2012.

Overordnet var dyrevelfærd i de slagtekyllingebesætninger, der blev besøgt, tilfredsstillende. Myndighedernes kontrol synes at blive gennemført korrekt. Dog var det ikke muligt at kontrollere, om miljøparametrene var overholdt. Ligeledes var der ikke noget system eller kommunikation af post mortem inspektionsresultater til producent/driftsleder eller til den kompetente

¹⁷ EU's inspektionssenhed, European Commission's Food and Veterinary Office.

myndighed, som dermed ikke har muligheder for at følge op og dermed foretage foranstaltninger/sanktioner.

4.2.3 Danmark

Inspektion oktober 2013 og rapport fra juli 2014.

Myndighederne har udviklet en tilfredsstillende kontrol, der sikre implementering af EU-direktivet. Kontrollen omfatter årlig kontrol af 5 % af slagtekyllingeproducenterne, dog mindst 50 bedrifter om året (hvilket er 25 % af alle bedrifter), og effektive målrettede opfølgingsbesøg som følge af oplysninger fra slagterikontroller, der har ført til en gradueret håndhævelsesindsats og sanktioner, hvor det er nødvendigt.

Den veludtænkte og velgennemførte kontrol med en vurdering af og rapportering om velfærdsindikatorer, der konstateres i fjerkræslagterier, samt de finansielle incitamenter, som slagterierne yder, har været effektive med hensyn til at øge velfærden på slagtekyllingeproduktion i form af en markant reduktion af omfanget og sværhedsgraden af trædepudesvidninger over tid.

4.2.4 Frankrig

Inspektion november 2012 og rapport juni 2013.

De dokumenterede procedurer sikrer en harmoniseret tilgang i kontrollen og kontrolbesøgene, og procedurerne omfatter generelt EU-kravene. Dog betragtes myndighedernes fortolkning af den acceptable dødelighed i slagtekyllingebesætninger, der anvender høj belægning, som ikke at være i overensstemmelse med EU-direktivet. Myndighedernes instruktioner viser, at hvis den maksimale, kumulative dødelighed overskrider den acceptable givne niveau i EU-bestemmelserne, kan den kumulative dødelighed korrigeres, så dødeligheden i de første 10 dage af henholdsvis aflivede kyllinger og de kyllinger, der findes døde, ikke medregnes. Den maksimale dødelighed i EU-direktivet overskrides, uden at dette betragtes som en overtrædelse af myndighederne.

Myndighedernes instrukser indeholder ikke i tilstrækkelig grad en kontrol og vurdering af miljøparametre så som lysintensitet, relativ luftfugtighed og gaskoncentrationer.

Der er behov for opfølgning af de franske myndigheder for sikre implementering og mere effektive sanktioner.

4.2.5 Italien

Inspektion november 2011 og rapport april 2012.

Den fulde gennemførelse af EU-direktivet ikke er offentliggjort endnu, og kontrolsystemet er stadig under udvikling. Ikke desto mindre er den offentlige kontrol generelt tilfredsstillende, og der er ingen større overtrædelser fundet i kontrollen. Imidlertid mangler myndigheder udstyr til at måle miljøparametre og kan derfor ikke kontrollere, om visse krav lever op til EU-kravene. Endvidere var der ikke kontrolprocedurer til at kontrollere belægningsgraden i slagtekyllingeflokke, når der er flere flokke i en bygning.

4.2.6 Letland

Inspektion oktober 2012 og rapport marts 2013.

Procedurer for inspektioner er delvist opfyldt af kontrolinstruksen, men disse sikrer ikke de tilstrækkelige oplysninger om, hvordan belægningsgraden og den relative luftfugtighed skal kontrolleres. Den nationale lovgivning omfatter ikke alle bestemmelserne i EU-direktivet. Det gælder f.eks. kravet om indsendelse af visse data til slagteriet, og de blev derfor ikke kontrolleret.

4.2.7 Litauen

Inspektion november 2012 og rapport april 2013.

Myndighederne har på tilfredsstillende vis gennemført et uddannelsessystem for slagtekyllinge-producenterne, og der er et passende kontrolbesøg for at sikre overholdelsen af kravene i EU-direktivet.

Der er behov for en forbedring, når det gælder beregning af belægningsgraden og lysprogrammerne, der er indført. Lyssprogrammet lever ikke op til EU-kravene, og metoden, der anvendes til beregning af belægningsgraden, resulterer i en underestimering af den reelle belægningsgrad, hvilket kan føre til, at man ikke lever op til kravene i EU-direktivet.

4.2.8 Nederlandene

Inspektion maj 2012 og rapport december 2012.

Tiltagene for at sikre ordentlig implementering og kontrol af kravene i EU-direktivet er tilfredsstillende. Visse tiltag går dog videre end kravene i direktivet. Dog har myndighederne ikke leveret udstyr til måling af ammoniak og kuldioxid i besætninger og dermed ikke kontrolleret, om miljøparametrene overholder EU-kravene.

4.2.9 Polen

Inspektion maj- juni 2011 og rapport november 2011.

Der er gjort fremskridt i den offentlige kontrol på dyrevelfærdsområdet. Men dette undergraves af manglen på tilgængelige data på centralt niveau om effektiviteten af kontrollen, der udføres på distriktsniveau, og utilstrækkelige procedurer vedrørende hyppighed og registrering af tilsyn. Situationen med sanktioner svarer til den, der tidligere er beskrevet i forbindelse med forudgående FVO-inspektioner. Dette er til trods for bestræbelser på at forbedre lovgivningen. Håndhævelsesinstrumenterne er til rådighed for myndighederne, men implementering af dyrevelfærdsregler uanset produktionstype er utilstrækkelige.

Alle slagtekyllinge-producenter har ikke den fornødne viden eller uddannelse, som kræves i EU-direktivet. Dette er til trods for, at myndighederne har godkendt uddannelse og erfaringsgrundlaget.

4.2.10 Rumænien

Inspektion november 2012 og rapport juni 2013.

Der er gjort betydelige fremskridt siden sidste FVO-inspektion i 2010 vedrørende dyrevelfærdskontrollen. Myndighederne har indført et generelt tilfredsstillende system til kontrol af bedrifter med slagtekyllinger, og kontrollen er hovedsageligt udført korrekt med nogle mindre mangle. Disse handlede henholdsvis om en fejlfortolkning af et punkt i direktivet, en forkert oversættelse af et andet punkt og en manglende henvisning om alarmer og back-up systemer til automatiske eller mekaniske systemer.

Myndighederne har dog ikke indført et system til afrapportering af velfærdsparametre fra slagterier, da den afventer udfaldet af en kommissionsbeslutning om dette emne.

Endvidere var kontrollørerne ikke i stand til at anvende det tilgængelige udstyr til måling af miljømæssige parametre, da de ikke har modtaget undervisning i dens anvendelse.

4.2.11 Slovakiet

Inspektion september 2011 og rapport marts 2012.

Myndighederne har indført et uddannelsessystem for slagtekyllinge-producenter, der går videre end EU-kravene. Der er dog utilstrækkelig kontrol af, om producenter med højere belægnings-

grader opfylder alle de nødvendige EU-krav for at benytte disse belægningsgrader. For så vidt angår implementering og overholdelse af lovgivningen er der et kontrolsystem på plads, men det er ikke gennemført i alle regioner. Lovgivningen er først for nylig trådt i kraft.

4.2.12 Slovenien

Inspektion april 2012 og rapport oktober 2012.

Kontrolsystemet på slagtekyllingeområdet sikrer en tilfredsstillende implementering af EU-direktivet. Et kursus/uddannelsesprogram for slagtekyllingeproducenter er endnu ikke på plads, men relevante producenter er blevet initieret, og der er fastsat den frist, at kurset skal være gennemført i juli 2012.

4.2.13 Storbritannien

Inspektion februar-marts 2013 og rapport august 2013.

Myndighederne har et veludviklet og generelt tilfredsstillende kontrolsystem for at sikre implementering af EU-direktivet. Der er fokus på risikoanalyse, både ved indledende udvælgelse af bedrifter til kontrolbesøg, og derefter som følge af informationer modtaget fra slagteriets kontrol. Men det totale antal kontrolbesøg er forholdsvis lavt i forhold til produktionsomfanget og antallet af slagtekyllinger. De miljømæssige parametre bliver ikke kontrolleret tilstrækkeligt på grund af den lave kontrolfrekvens, og fordi producenternes handlingsplaner (produceret som reaktion på slagteritilbagemeldinger) ikke henviser til disse krav.

Tal for den daglige dødelighed var ikke tilgængelige data på slagteri. Der fandtes dog optegnelser over den daglige kumulerede dødelighed. Myndighederne har ikke gennemført dette krav i deres egen lovgivning, da det blev anset for at være alt for besværligt for industrien.

4.2.14 Tyskland

Inspektion februar 2012 og rapport juni 2012.

Et godt kontrolsystem er blevet udviklet med hensyn til EU-krav til slagtekyllingeproduktionen, og det er bemærkelsesværdigt, at Tyskland ikke tillader de højere belægningsgrader, der er tilladt i EU-direktivet. Der kan være en risiko for at overse visse krav under inspektion, men risikoen minimeres ved andre kontrolforanstaltninger, således at kontrollen er fuldt harmoniseret i Tyskland.

4.2.15 Ungarn

Inspektion september 2011 og rapport februar 2012.

FVO konkluderer, at der er gjort fremskridt i håndteringen af alle relevante anbefalinger fra tidligere FVO-audit. Der er en høj frekvens af kontrol af alle slags besætninger i henhold til risikoniveau; større intensive landbrug og fokus på visse former for produktion. Det gælder f.eks. foie gras produktion og fjernelse af fjer fra gæs. I kontrollen er der stadig mangler. Til trods for, at der er truffet foranstaltninger for at opnå en bedre kontrol, så har foranstaltningerne ikke været tilstrækkeligt til at sikre tilfredsstillende kontrol og sanktioner.

Når det gælder slagtekyllingebesætninger er de anvendte lysprogrammer ikke i overensstemmelse med EU-kravet om en minimum mørkeperiode, og de nødvendige oplysninger om dødelighed sendes ikke til slagteriet. Endvidere er ikke muligt at kontrollere miljøparametrene.

4.2.16 Østrig

Inspektion november 2013 og rapport august 2014.

På det besøgte fjerkræslagteri var der et godt udtænkt og gennemført kontrolsystem til vurdering og rapportering om velfærdsindikatorer findes post-mortem. Sammen med slagterifradrag,

når standarder ikke overholdes, og kommunikation til lokale myndigheder og deres aktion, sikres gode velfærdsforhold hos de slagtekyllingeproducenter, der leverer til dette slagteri. Det kontrolsystem gælder ikke for øvrige slagterier. Der arbejdes på at implementere kontrolsystemet på nationalt plan senest i juni 2014.

4.3 Resultater af nabotjek af andre landes lovgivning

Fødevarestyrelsen har rettet henvendelse til en række EU-lande, hvor produktionen er sammenlignelig med den danske, for at få belyst, hvordan produktionsbetingelserne er i forhold til de danske. Spørgsmålene angik dels eventuel national dyrevelfærdslovgivning og nationale GMP-planer, dels andre bestemmelser, f.eks. på miljøområdet, som har betydning for landenes konkurrencedygtighed.

Spørgeskemaet gengives i bilag 1.

Nedenfor gives en oversigt over besvarelserne fra de adspurgte lande.

4.3.1 Frankrig

Frankrig oplyser, at slagtekyllingedirektivet er implementeret uden yderligere, nationale regler, dog med undtagelse af bestemmelserne om lys.

Bestemmelserne om reduktion af lysintensiteten kan tillades midlertidigt efter rådgivning fra en dyrlæge. Der er krav om, at dyrlægen skal aflægge kontrol i besætningen, og give producenten skriftlig vejledning. Producenten skal også notere hvor meget og hvor længe lyset kan dæmpes. Dyrlægen skal sende en skriftlig tilladelse til besætningsejeren til dæmpning af lysintensiteten.

Der er ingen godkendt Good Manufacturing Practice (GMP).

Der ses på slagterierne efter trædepudesvidninger, hasesvidninger, brystblister og hudbetændelse, men ikke et egentligt system til scoring af trædepudesvidninger. Resultaterne indgår i forberedelserne til den velfærdskontrol, der udføres på bedrifterne.

Der er ikke krav om lavere belægningsgrad end fastsat i direktivet.

4.3.2 Nederlandene

Nederlandene har fastsat national lovgivning, der går ud over slagtekyllingedirektivet.

Der er grænseværdier for trædepudesvidninger i besætninger, der producerer med en belægningsgrad på 39 – 42 kg. pr. m².

Der er fastsat brancheretningslinjer under IKB - mærkningsordningen.

Der er cut-off limits på slagterierne for velfærdsindikatorer. Disse indikatorer er DOA (Dead on arrival): højst 0,5 %, høje niveauer af trædepudesvidninger og/eller hasesvidninger, samt andre tegn på dårlig velfærd.

Trædepudesvidninger scores direkte manuelt eller med vision-system for kyllinger fra huse med høj belægningsgrad. Der tildeles points til fødderne som i Danmark (hhv. 0, ½ og to for ingen, lette og svære svidninger), og de tælles sammen pr. hus.

Hvis den gennemsnitlige trædepudescore er over 80 pr. hus pr. år skal der udarbejdes en handlingsplan. Hvis den gennemsnitlige trædepudescore pr. hus pr. år er over 120 skal der ligeledes udarbejdes en handlingsplan, men belægningsgraden skal tillige sættes ned til max. 39 kg. pr. m² i det kommende år.

Der sker tilbagerapportering til den besætningsansvarlige og den kompetente myndighed, hvis grænseværdierne for nogle af indikatorerne overskrides. Myndighederne følger op, hvis grænseværdierne for nogle af indikatorerne overskrides. Det beskrives ikke nøjere, hvordan opfølgningen foregår i praksis.

Andre regler af betydning for konkurrenceevnen

Der er fastsat miljøregler, der angiver kvoter for udbringning af gødning. Udvidelse af en produktion forudsætter, at man kan købe kvoter af en anden producent, der ophører med fjerkræproduktion. Det betyder, at fjerkræproduktionen er relativt stabil.

Der er desuden fastsat standarder for udledning af NH₃, lugt og fint støv (fra 2015) pr. dyr.

Undersøgelser for AI sker efter strengere regler end dem, der er fastsat af EU.

Fra 1. januar 2015 fastsættes der nationale regler for Mycoplasma, som hidtil har været håndteret af branchen selv. Reglerne indebærer scoring for M.Synoviae.

4.3.3 Polen

Polen oplyser, at slagtekyllingedirektivet er gennemført uden særlige nationale systemer.

På slagterierne kontrolleres de velfærdsindikatorer, der er fastsat i direktivet, men der er ikke fastlagt et særligt system til at score trædepudesvidninger. Resultaterne af kontrollen formidles til producenten og den lokale embedsdyrlæge.

*4.3.4 Sverige*Dyrevelvædsregler.

Det svenske Landsbygdsdepartement, Djur- og livsmedelsenheten, oplyser, at der er fastsat nationale regler, som går videre end bestemmelserne i direktiv 1999/74/EF og forordning (EF) no. 589/2008. Reglerne fremgår af forskrift SJVFS 2010:15, kapitel 6.

Der er ikke udarbejdet et GM P-program, men den svenske fjerkræbranche har et ”Animal Care Programme”.

Belægningsgraden i slagtekyllingebesætninger må højst være på 20 kg. pr. m². For producenter, der er tilsluttet kontrolprogrammet, tillades dog en højere belægningsgrad, dog højst op til 36 kg. pr. m² eller 25 fugle pr. m².

En vejledning for kontrol af velfærdsparametre på slagteriet er under revision for tiden.

Der er etableret systemer for scoring af trædepudesvidninger, tilbagemelding af slagterifund til kontrolmyndigheden/besætningsejeren og follow up i besætninger, hvor der på slagteriet har fundet tegn på velfærdsproblemer.

Næbtrimning af forældredyr er forbudt.

Andre regler af betydning for konkurrenceevnen.

For så vidt angår miljøbestemmelserne oplyses det, at lovgivningen på området generelt svarer til EU-reglerne. Det kan dog ikke afvises, at visse afgørelser, der træffes lokalt, kan være mere vidtgående end EU-reglerne, men det er ikke nogen nærmere undersøgelser, der kan belyse dette.

Der er adskillige dyresundhedsmæssige kontrolprogrammer, både frivillige og obligatoriske. Der findes et obligatorisk salmonellakontrolprogram for flokke over 200 dyr, som er mere vidtgående end EU-bestemmelserne. Der er også et frivilligt kontrolprogram for salmonella, som administreres af fjerkræbranchen (både æg og slagtekyllinger).

For slagtekyllinger er der et kontrolprogram til forebyggelse af coccidiose og clostridiose, som er obligatorisk og administreres af slagtefjerkræbranchen. Formålet er en overvågning af brug og effekt af coccidiostater og at finde andre måder at forebygge på.

Der er desuden et frivilligt kontrolprogram for campylobacter, som administreres af slagtefjerkræbranchen. Programmet indebærer prøvudtagning i alle flokke, der leveres til slagtning.

I Sverige må der ikke vaccineres mod Newcastle Disease.

4.3.5 Tyskland

[Oplysninger endnu ikke modtaget]

4.3.6 Storbritannien

I Storbritannien er slagtekyllingedirektivet gennemført i lovgivningen, men der er ikke fastsat regler, der er mere vidtgående end direktivets krav med undtagelse af belægningsgraden, som ifølge engelsk lovgivning ikke må overskride 39 kg / m².

Der er ikke fastsat særlige regler for opdræt af forældredyr, men myndighederne har udarbejdet en "Meat Chickens and Breeding Chickens welfare code", svarende til en branchekode, som producenterne ifølge lovgivningen skal have adgang til og være bekendt med. Myndighederne har således udarbejdet retningslinjer for, hvordan reglerne bør efterleves i praksis.

Myndighederne kontrollerer at reglerne overholdes. Manglende efterlevelse af branchekoden kan være skærpende omstændighed i forbindelse med overtrædelse af reglerne.

De fleste slagtekyllingeproducenter er tilsluttet frivillige kvalitetssikringsordninger, som angiver standarder for at levere til en given fødevarekæde. De to største er Red Tractor Farm Assurance Poultry Scheme og Freedom Food. I Red Tractor Farm Assurance Poultry Scheme må belægningsgraden ikke overstige 38 kg pr. m².

Der er etableret et system for monitorering af velfærdsparametre på slagterierne. Der er fastsat grænseværdier for ascites (bughuleødem), cellulitis/dermatitis (hudbetændelse), DOA (døde ved ankomsten), emaciation (afmagring), ledlæsioner, septikæmi (blodforgiftning), luftvejsproblemer, samlet kassationsprocent, kumulativ daglig dødelighed og trædepudesvidninger. Hvis de fastsatte grænseværdier for disse parametre overskrides, udløses automatisk en rapport. Hvis den kumulative dødelighed er usædvanlig høj, kombineret med overskridelse af grænseværdierne for visse andre parametre, udløses en særlig rapport.

Der sker elektronisk registrering af rapporten til en database, der også indeholder data for tidligere leverede hold fra samme hus, uanset om der har været problemer eller ej.

Rapporter om overskredne grænseværdier sendes til producenten og, hvis producenten tillader det, også til den tilknyttede praktiserende dyrlæge. Desuden sendes rapporten til de regionale veterinærmyndigheder, som undersøger sagen nærmere. Den nærmere undersøgelse kan være administrativ, eventuelt med krav om udarbejdelse af en handlingsplan, eller embedsdyrlægen kan om nødvendigt aflægge kontrolbesøg for at kontrollere, at producenten overholder lovgivningen. Resultatet af opfølgningen indrapporteres centralt således at det senere kan efterspores, hvordan der blev fulgt op på rapporten.

5. Dyrevelfærdsmæssige udfordringer i slagtekyllingeproduktionen

Nedenfor beskrives en række af de dyrevelfærdsmæssige udfordringer, som findes i slagtekyllingeproduktionen. Der findes andre dyrevelfærdsmæssige udfordringer, men den begrænsede tid, som arbejdsgruppen har haft til rådighed, har betydet, at det har været nødvendigt at prioritere de emner, der skulle behandles i nærværende rapport.

5.1 Trædepudesvidninger og andre velfærdsindikatorer på slagteriet

5.1.1 Baggrund

Trædepudesvidninger er ætsninger på kyllingernes fødder, som giver anledning til varierende grader af hudirritation eller deciderede sår. Udover at trædepudesvidninger i sig selv udgør et velfærdsproblem, indikerer de at der er problemer med fugtig strøelse og højt ammoniakniveau. Mange almindelige managementproblemer kan resultere i en dårlig strøelse. Trædepudesvidninger kan være en indikator for en lang række managementforhold i besætningen, som f.eks. ventilation, temperatur, luftfugtighed, foder, sygdom, håndtering af strøelse eller dryppende vandnipler.

Siden indførelse af overvågningen af trædepudesvidninger er der sket en væsentlig forbedring i forekomsten af trædepudesvidninger. Fremgangen fra 2002 til 2005 fremgår af procentdelen af fødder med hhv. 0, 1 og 2 points nedenfor, idet 0 er den bedste score, 1 angiver mindre alvorlige svidninger og 2 angiver alvorlige svidninger.

	2002	2003	2004	2005
0 points	33 pct.	47 pct.	60 pct.	64 pct.
1 points	43 pct.	36 pct.	29 pct.	27 pct.
2 points	24 pct.	17 pct.	11 pct.	9 pct.

Årsgennemsnit af kyllingefødder med score 0, 1¹⁸ og 2, i årene 2002 – 2005 i Danmark (Kilde: Landbrug & Fødevarer).

Det bemærkes, at fra 2010 er scoringssystemet ændret i lighed med det svenske, således at fødder, der før fik karakteren 1, nu tælles som ½.

Alle points tælles sammen til en samlet score for det indleverede hold, således at op til 40 points ikke giver anledning til anmærkninger, mens over 40 og indtil 80 udløser en henstilling til producenten om at rette op på forholdene. Hvis der ikke er rettet op ved levering af næste hold, eller hvis der gives 81 points og derover, følger Fødevarestyrelsen op i besætningen.

Der ses sæsonudsving, idet forekomsten af trædepudesvidninger alt andet lige er højere i vinterhalvåret end i sommerhalvåret.

Fødderne tildeles points ved direkte visuel vurdering. De personer, der vurderer fødderne, er siden ordningens indførelse løbende blevet kalibreret ved hjælp af opdateringskurser og blindtest med individuel kompetencevurdering.

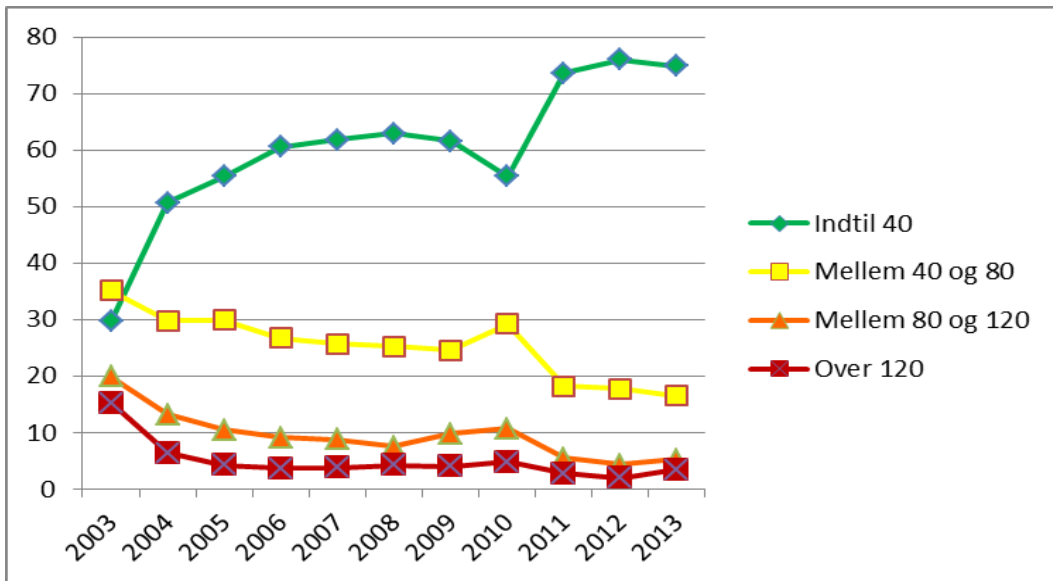
Der findes i handelen automatiske kamerasystemer (visionsystemer) til tildeling af points. Disse systemer vurderer ikke kun en stikprøve, ligesom ved det direkte visuelle system, men alle fødder fra det indleverede hold.

Udviklingen i forekomsten af trædepudesvidninger fremgår af tabellen og figuren nedenfor.

	2003	2004	2005	2006	2007	2008	2009	2010	2011	2012	2013
Indtil 40	30	51	55	61	62	63	62	55	74	76	75
Mellem 40 og 80	35	30	30	27	26	25	25	29	18	18	17
Mellem 80 og 120	20	13	10	9	9	8	10	11	5	4	5
Over 120	15	6	4	4	4	4	4	5	3	2	3

Den procentvise fordeling af slagtede flokke med under 40 points, 40 – 80 points, 80 – 120 points og over 120 points i årene 2003 -2013 (kilde: Landbrug & Fødevarer)

¹⁸ Siden 2010 er der givet score ½ i stedet for score 1 for mindre alvorlige svidninger.



Udviklingen i den procentvise fordeling af trædepudesvidninger for slagtede hold i perioden 2003 – 2013 (Kilde: Landbrug & Fødevarer).

Landbrug & Fødevarer har udviklet KIK-systemet, som anvendes af de fleste danske slagtekyllingeproducenter.

Med Kvalitetssikring i Kyllingeproduktionen (KIK) har branchen et kvalitets- og dokumentationssystem af alle led i produktionskæden for slagtekyllinger. Ved hjælp af skriftlige procedurer, dataregistrering, uddannelse af landmændene, løbende auditering og samarbejde mellem branchens aktører dokumenterer KIK-systemet fødevarerens sikkerhed, dyrevelfærd og -sundhed. Værktøjet gør det blandt andet muligt for slagtekyllingeproducenten at se, hvordan hans egen produktion forløber i forhold til tidligere, men også hvordan den ligger i forhold til normen og gennemsnittet i branchen.

Kvalitetssikring i Kyllingeproduktionen (KIK) er en samlet løsning, som giver mulighed for effektivt at styre slagtefjerkræproduktion fra æglægning over rugeri til produktion af slagtekyllinger. KIK kæder alle dele af processen sammen i ét fælles system, som dermed giver et overblik over produktionen og mulighed for at forbedre produktivitet, kvalitet og dyrevelfærd.

KIK hjælper med at overholde og dokumentere kvalitetskontrolprogrammer og andre aftalte procedurer, eftersom systemet registrerer oplysninger om alle hovedaktiviteter og dokumenterer intern eller 3. parts auditering. Systemet opsamler al dokumentation om eksempelvis veterinærkontrol, fødevarerens sikkerhed, dyrevelfærd og dyrsundhed og i praksis; dette betyder, at rugeriet, slagtekyllingeproducenter, foderleverandører, dyrlæger, slagterier og forarbejdningsvirksomheder m.fl. er i stand til at dokumentere deres processer.

Med KIK opnås optimeret produktivitet, effektiv risikostyring, fuld sporbarhed og gennemsigtighed, kvalitetssikring samt dokumentation af dyrevelfærd og procedurer.

Alle ikke-økologiske producenter, der leverer kyllinger til slagtning i Danmark, anvender KIK, til at registrere relevante parametre for E-kontrollen, det vil sige at 98 % af de kyllinger, der slagtes i Danmark, stammer fra producenter, der anvender KIK.

Der er i KIK indrettet et alarmsystem overfor forekomsten af trædepudesvidninger. Hvis der lige pludselig ses en stigning i forekomsten af trædepudesvidninger så går der automatisk et beredskab klart der klarlægger årsagen til denne stigning. Der er tidligere set eksempler på en foderblandingsfejl, som fik store konsekvenser.

5.1.2 Arbejdsgruppens drøftelser

Arbejdsgruppen har drøftet udviklingen med forekomsten af trædepudesvidninger og har konstateret, at der løbende er sket en positiv udvikling, således at forekomsten af alvorlige trædepudesvidninger i dag er væsentlig lavere end i 2002.

Branchen følger løbende udviklingen og har senest i 2010 udarbejdet en handlingsplan, der løb over årene 2010 – 2012. Årsagen var at forekomsten af score 2 (alvorlige svidninger) stort set var uændret siden 2005, selvom den samlede sum af trædepudesvidninger havde været svagt faldende. Der blev således ifølge handlingsplanen fokuseret på de besætninger, der havde den største forekomst.

Resultatet af handlingsplanen for nedbringelse af trædepudescoren var en gennemsnitlig nedbringelse af forekomsten af høje trædepudeværdier. De 20 producenter, der blev udvalgt under handlingsplanen modtog alle rådgivningsbesøg med formålet at forbedre forholdene i produktionen i relation til nedbringelse af trædepudescoren. Der blev ligeledes udarbejdet en 'Køgebog', der kort sætter fokus på risikofaktorerne, og kan være til gavn i den daglige gang i huse. Det kan for eksempel være særlig fokus på klimaet i stalden, og at vandsystemerne hænger i den rigtige højde og giver den rigtige mængde ydelser.

Samtidig blev der indført et alarmsystem i KIK, således at der rettes øjeblikkeligt fokus på stigninger i trædepudescoren og foretages handlinger, så snart dette er tilfældet.

De ca. 10 millioner kyllinger, der årligt sendes til slagting i Tyskland og Holland, er ikke undergivet det samme kontrolsystem for trædepuder som i Danmark. Ifølge EU-bestemmelserne skal der ske en tilbagemelding til afsenderlandets myndigheder, hvis embedsdyrlægen på slagteriet konstaterer velfærdsproblemer hos de indleverede kyllinger. Sådanne indberetninger fås fra Holland, og videregives til de veterinære kontrolenheder med henblik på opfølgning. Der er dog ikke etableret en formel aftale mellem de danske og de tyske/hollandske myndigheder om retningslinjer for tilbagemelding til de danske myndigheder, hvis der konstateres velfærdsproblemer hos danske slagtekyllinger, der slagtes i Tyskland/Holland. Arbejdsgruppen finder, at der er behov for, for at sikre, at der følges op på høj forekomst af trædepudesvidninger eller andre velfærdsparametre, også når dyrene er slagtet i udlandet.

Hypigheden af alvorlige problemer med trædepudesvidninger i Danmark, som giver anledning til påbud om udarbejdelse af en handlingsplan eller om nedsat belægningsgrad, er relativt lav. I 2013 blev der givet påbud om at udarbejde en handlingsplan i tre tilfælde, og der blev givet påbud om nedsættelse af belægningsgraden i to tilfælde. Der blev givet én indskærpelse og to påbud om at rette forhold, der havde givet anledning til for høj trædepudescore.

Arbejdsgruppen er bekendt med, at avlsselskaberne har sat fokus på at fremavle kyllinger med mindre tilbøjelighed til trædepudesvidninger.

Arbejdsgruppen har diskuteret, at der er særlige udfordringer med forekomsten af trædepudesvidninger hos økologiske slagtekyllinger. Af opgørelser over trædepudesvidninger hos økologiske slagtekyllingehold i 2013 (Vinderup) fremgår det, at halvdelen af de 140 slagtede hold har en trædepudescore på over 40 points vurderet ved den almindeligt anvendte, direkte visuel-

le metode. Der er konstateret væsentlige problemer, men der er ikke nogen sikker viden om årsagsforholdene og betydningen af f.eks. dyrenes højere slagtealder eller kravet om, at økologiske kyllinger skal have adgang til det fri.

Det har kun været muligt for arbejdsgruppen at vurdere opgørelser over trædepudescoren på mindre økologiske slagterier fra en meget begrænset periode på et par måneder, som viser lave trædepudescorer. Den korte periode giver ikke med sikkerhed et retvisende billede for udviklingen generelt for økologiske kyllinger, der er slagtet på mindre slagtehuse.

Arbejdsgruppen har drøftet den måde, som trædepuderne vurderes på, når de scores. I forbindelse med veterinærkontrollen i Danmark sker dette manuelt, som beskrevet under afsnit 5.1.1. Visionundersøgelse anvendes efter arbejdsgruppens oplysninger helt eller delvist i andre lande (Nederlandene). Vision indebærer, at alle fødder vurderes automatisk, og selvom der er en vis usikkerhed i affotograferingen er det til gengæld et langt større antal fødder, der vurderes, end med den visuelle vurdering af en stikprøve på 100 fra hvert hold. Desuden er der ikke behov for kalibrering af de personer, der foretager scoringen.

Arbejdsgruppen har også drøftet den tilbagemelding, som producenterne får fra slagterierne om kassationsårsager. Tilbagemeldingen indeholder et begrænset antal slagterikoder, som kassationsårsagerne grupperes under, men det kan for producenten være vanskeligt at vurdere, hvad koden indebærer – f.eks. kan ”hudbetændelse” dække over en lang række forskellige tilstande. Fra veterinærkontrollens side er der en grænse for, hvor mange koder, der kan anvendes, fordi kontrollen går så hurtigt, at man kun kan nå at anvende et begrænset antal (p.t.ca. 10 koder). Det blev oplyst, at veterinærkontrollen i visse andre lande skrev en kortfattet, overordnet rapport til producenten, hvis der blev konstateret markante problemer i et hold, og arbejdsgruppen finder, at en sådan tilbagemelding ville være hensigtsmæssig.

Arbejdsgruppen er samlet set enige om, at lovgivningen, samtidig med den kommercielle interesse i at kunne eksportere kyllingefødder uden trædepudesvidninger, har virket, og at trædepudesvidningerne overordnet set er på et niveau, som en skærpelse af lovgivningen næppe kan påvirke i positiv retning, men hvor der fortsat er behov for yderligere managementmæssige tiltag for at nedbringe forekomsten.

5.1.3 Arbejdsgruppens indstillinger

5.1.3.1 Tilbagemelding fra udenlandske slagterier

Arbejdsgruppen indstiller, at der etableres en aftale med de kompetente myndigheder i de andre EU-lande, som slagter danske slagtekyllinger, således at der systematisk følges op i de danske besætninger, der sender kyllinger til slagting i udlandet, hvis der konstateres velfærdsproblemer på slagteriet.

5.1.3.2 Påvirke EU-lovgivningen i retning af den danske lovgivning

Arbejdsgruppen indstiller, at de danske myndigheder i forbindelse med kommende drøftelser af slagtekyllingedirektivet søger at påvirke EU-lovgivningen i retning af den danske lovgivning om scoring af trædepudesvidninger og vurdering af velfærdsparametre på slagteriet.

5.1.3.3 Mulig anvendelse af kamera (vision) til scoring af trædepudesvidninger

Arbejdsgruppen indstiller, at det undersøges nærmere, om det er muligt at anvende kamera (vision) til scoring af trædepudesvidninger i stedet for visuel vurdering uden, at det går ud over kvaliteten i kontrollen.

5.1.3.4 Tilbage melding om kassationsårsager

Arbejdsgruppen indstiller, at branchen og kontrolmyndigheden overvejer muligheden for mere detaljeret tilbage melding til slagtekyllingeproducenter om kassationsårsager på en måde, så oplysningerne kan anvendes i producentens daglige management.

5.1.3.5 Vidensyntese om trædepudesvidninger

Arbejdsgruppen indstiller, at der udarbejdes en vidensyntese om årsagsforholdene til trædepudesvidninger i økologiske slagtekyllingebesætninger.

5.2 Gangproblemer hos slagtekyllinger

5.2.1 Baggrund

Gangproblemer hos slagtekyllinger er et velkendt problem, og der foretages af og til undersøgelser af kyllingernes evne til at gå, de såkaldte *gait score*-undersøgelser¹⁹. Det er ikke helt klart, hvad de tilgrundliggende årsager til den manglende evne til at gå beror på. På det tidspunkt, hvor de første danske slagtekyllingeregler blev vedtaget i 2001, var knogleanomalien Tibia Dyschondroplasi (TD) en væsentlig årsag til dårlig gang, men efterhånden har man avlet sig væk fra denne deformitet. Ifølge EFSA´s rapport²⁰ kan dårlig *gait* ikke vise, om der er tale om en patologisk tilstand (herunder ledbetændelse), der er smertefuld, og/eller en forkert skeletal udvikling, der gør gangen anormal, men ikke nødvendigvis er smertefuld.

Kyllingers evne til at gå kan vurderes ved hjælp af det såkaldte *gait*-score system. I praksis gennemføres *gait*-score vurderingen²¹ på et tilfældigt udsnit af en flok, f.eks. 150 kyllinger, som placeres i en mindre indhegning i huset. Derefter gangbedømmes kyllingerne af personer, der er både trænedede og internt interkalibrerede med hinanden.

Af EFSA´s rapport fra 2012 fremgår, at det ved en undersøgelse af slagtekyllinger i hollandske, britiske, belgiske og italienske slagtekyllingeflokke af ”standardtype” fandtes 57 pct. af dyr i flokkene med en *gait score* på 3 eller derover. I alternative flokke, med lavere tilvækst-hastighed, var procentdelen med *gait score* 3 eller derover i gennemsnit 17 pct.

I Danmark har der været foretaget i alt 3 *gait score* undersøgelser i heholdsvi 1998/99 (30 flokke fra 30 forskellige producenter), 2004/5 (30 flokke fra 30 forskellige producenter) og 2011 (18 flokke fra 18 forskellige producenter). Resultaterne er sammenfattet i skemaet, der fremgår af rapporten fra undersøgelsen i 2011²²:

År	Kyllinger pr. <i>Gait Score</i> , %					
	GS0	GS1	GS2	GS3	GS4	GS5
1998/99	25,0	20,6	24,3	24,3	5,5	0,3
2004/05	19,5	33,2	34,1	12,6	0,5	0,0
2011	0,59	12,16	83,34	3,70	0,17	0,03

¹⁹ Såkaldte *Gait Score* undersøgelser, hvor kyllingerne scores på en skala fra 0 – 5, og hvor 0 betyder normal gang og 5 betyder næsten manglende evne til at gå

²⁰ Scientific report updating the EFSA opinions on the welfare of broilers and broiler breeders (European Food Safety Authority, 2012)

²¹ Beskrivelse jf. artiklen ”Screening af slagtekyllingers gangegenskaber anno 2011” (Videncentret for Landbrug)

²² ”Screening af slagtekyllingers gangegenskaber anno 2011”, Videncentret for Landbrug (2012)

Den seneste undersøgelse viste således, at andelen af kyllinger med *gait score* 2 (lettere ujævn og let haltende gang; klar defekt, der ikke hindrer bevægelse) er steget fra 34 pct. i 2004/2005 til 83 pct. i 2011, mens både andelen af kyllinger med bedre og dårligere *gait score* var faldet.

På en workshop om fjerkrævelværd i København i 2014 pegede Helle Halkjær Christensen²³ på at der ikke er sikkerhed for en entydig sammenhæng mellem dårlig *gait score* og patologi eller smertepåvirkning. Det kan ikke afvises, at den dårlige *gait score* også kan skyldes rent mekaniske faktorer (tungt brystparti). Hun pegedes således på, at det stadig er uklart om størstedelen af de danske slagtekyllinger har velfærdsproblemer, og at der er behov for en tilbundsående undersøgelse af den patologi, ætiologi og de velfærdsmæssige konsekvenser, der er forbundet med *gait score* 2.

5.2.2 Arbejdsgruppens drøftelser

Arbejdsgruppen har drøftet resultaterne fra undersøgelser af *gait score* i Danmark.

Landbrug & Fødevarer peger på, at de tre undersøgelser ikke umiddelbart kan sammenlignes, da der ikke er undersøgt det samme antal flokke i den sidste undersøgelse som i de to første.

Dyrenes Beskyttelse og DOSO finder, at uanset, om den dårlige gang skyldes egentlig smertevoldende tilstande, eller om den er forårsaget af mekaniske faktorer, er det et velfærdsproblem, at kyllingerne ikke kan gå normalt. Landbrug & Fødevarer påpeger den genetiske forskel der er på de kyllinger, der anvendes i dag kontra tidligere, herunder den nu store mængde brystkød på kyllingerne og den deraf følgende anderledes gang. Landbrug & Fødevarer henstiller derfor til, at det undersøges, om der er tale om smertevoldende tilstande ved denne gang.

5.2.3 Arbejdsgruppens indstillinger

5.2.3.1 Nærmere undersøgelse af faktorer af betydning for dårlig gang

Arbejdsgruppen indstiller, at der foretages en forskningsmæssig undersøgelse af de tilgrundliggende faktorer for dårlig *gait score*, med fokus på betydningen af patologiske forandringer, smertepåvirkning og af mekaniske faktorer.

5.2.3.2 Ny GS screening

Arbejdsgruppen indstiller endvidere, at der foretages en fornyet screening af *gait score* hos danske slagtekyllinger, som kan danne grundlag for en sammenligning med resultaterne fra 1999 og 2005.

5.2.3.3 Særlig GS screening af økologiske besætninger

Arbejdsgruppen indstiller, at der udføres en screening af *gait score* hos kyllinger i økologiske besætninger.

²³ Lektor Helle Halkjær Kristensen, Institut for produktionsdyr og heste, Sektion for dyrevelfærd og sygdomsbehandling, Københavns Universitet.

5.3 Belægningsgrad

5.3.1 Baggrund

Belægningsgrad er et kontroversielt emne, ikke mindst fordi selv relativt små ændringer kan have stor betydning for branchens konkurrenceevne. Det fremgår af EFSA's rapport fra 2012, at belægningsgrader over et vist niveau kan medføre en negativ påvirkning af en række faktorer af betydning for dyrenes velfærd. Nogle af de negative effekter kan begrænses af managementtiltag, men EFSA-rapporten konkluderer, at visse negative effekter på dyrenes velfærd (negativ væksthastighed, gangproblemer, forstyrret hvile, rifter og øgede trædepudesvidninger) findes under kommercielle forhold. Rapporten konkluderer også, at forskellige adfærdsforsøg tyder på, at slagtekyllinger foretrækker belægningsgrader, der er lavere end den, der maksimalt er tilladt i henhold til EU-lovgivningen (42 kg pr. m²).

De fleste danske slagtekyllingebesætninger er registreret til at anvende den maksimalt tilladte belægningsgrad, dvs. op til 42 kg ifølge EU-lovgivningen. Som en særlig dansk bestemmelse må gennemsnittet af belægningsgraden af 3 på hinanden følgende hold i samme hus dog ikke overstige 40 kg / m², hvilket betyder at 42 kg i et givet hold skal kompenseres med lavere belægningsgrader i holdene før og /eller efter. I realiteten har producenten således 40 kg pr. m² som gennemsnitsmål.

På en Workshop om fjerkrævelværd, der blev holdt i København den 4. juli 2014, omtalte Dr. Werner Bessei²⁴ blandt andet belægningsgradens indflydelse på slagtekyllingers velfærd. Han konkluderede, at belægningsgradens direkte indflydelse på slagtekyllingers velfærd er overvurderet, men belægningsgraden har indirekte indflydelse på velfærdens fordi høj belægningsgrad kan føre til våd strøelse, høje strøelsestemperaturer og dårligt klima i stalden.

I Danmark har indførelse af bestemmelserne om trædepudeovervågning, og opfølgning i besætninger, som havde problemer, taget hånd om en væsentlig del af problemerne med fugtig strøelse og forkert indeklima.

5.3.2 Arbejdsgruppens drøftelser

Arbejdsgruppen har drøftet spørgsmålet om belægningsgrad og er enige om, at slagtekyllingebranchen har en anden holdning til, hvad den maksimale belægningsgrad bør være, end dyrebekyttelsesorganisationerne.

Det samme gjorde sig gældende i 2000, hvilket fremgår af delrapporten fra Justitsministeriets arbejdsgruppe om slagtefjerkræ (2000), hvor belægningsgraden ofte lå i området 42 – 44 kg pr. m². Af rapporten fremgår blandt andet:

"Arbejdsgruppen er derfor af den opfattelse, at branchen ikke vil kunne overleve som konkurrencedygtig leverandør af slagtekyllinger – hverken på det danske marked eller eksportmarkederne, som aftager en stor del af den danske produktion – hvis der nationalt fastsættes krav om meget lave belægningsgrader", og: "Under hensyn hertil kan arbejdsgruppen (bortset fra Dyrenes Beskyttelse og Fjerkrærådet) derfor for nærværende acceptere en maksimal belægningsgrad på 40 kg. pr. m² målt som den gennemsnitlige belægning for det aktuelle hold og de to forudgående hold kyllinger i samme hus...".

Endvidere fremgår det: "Dyrenes Beskyttelse finder, at en belægningsgrad på 40 kg. pr. m² er et fremskridt i forhold til den nuværende situation og vil anbefale den beskrevne (kontrol-) model, men med henvisning til Den Videnskabelige Komité (2000) finder Dyrenes Beskyttelse, at belægningen skal være væsentlig lavere.

Fjerkrærådet finder, at nedsættelse af den nuværende gennemsnitlige belægningsgrad, der ligger over 43 kg pr. m² vil få afgørende negative økonomiske konsekvenser for producenterne. Fjerkrærådet finder ikke, at den velfærdsmæssige gevinst står i et rimeligt forhold til dette

²⁴ Werner Bessei, University of Hohenheim, Stuttgart-Hohenheim, Tyskland.

økonomiske tab, da der ikke kan sættes nogen fast øvre grænse for, hvornår belægningen er så høj, at dyrenes velfærd er kompromitteret. Fjerkrærådet kan dog tiltræde principperne i den beskrevne model med kontrol- og sanktionssystemer.”

DOSO har i forbindelse med de nærværende drøftelser erklæret sig enig i Dyrenes Beskyttelses synspunkter i rapporten fra 2000.

Arbejdsgruppen har endvidere drøftet de bestemmelser, der skal opfyldes, hvis producenter vil producere med høj belægningsgrad²⁵. Ifølge de gældende bestemmelser må der højst produceres med en belægningsgrad på 42 kg. pr. m², dog således, at den gennemsnitlige belægningsgrad af den aktuelle og de to forudgående rotationer ikke må overstige 40 kg. pr. m². Det er imidlertid blandt andet en betingelse for at producere med op til 42 kg. pr. m², at dødeligheden holder sig under en given procentsat som udregnes som 1pct. tillagt 0,06 pct. ganget med flokkens slagtealder i dage. For en flok, der slagtes i en alder af 36 dage svarer dette til 3,16 % kumulativ daglig dødelighed (eksklusive transportdøde). Kravet kan dog fraviges, hvis den forhøjede dødelighed er undskyldelig, men det er ikke nøjere defineret, hvornår en omstændighed anses som ”undskyldelig”. I forbindelse med velfærdskontrollen vejledes kontrollørerne på følgende måde om dette:

”Et typisk eksempel, hvor dødeligheden for det meste kan betragtes som undskyldelig, er forhøjet dødelighed i første leveuge, de såkaldte ”non-starters”. Ligeledes har der været eksempler på, at der er aflivet mange kyllinger med benproblemer, som en periode var et gennemgående problem for de leverede kyllinger.

Dokumenterede udbrud af akut sygdom vil også typisk være et eksempel på en situation med undskyldelig forhøjelse af dødeligheden.

Det er dog væsentligt, at der laves en konkret vurdering i hvert enkelt tilfælde, og at der i tilfælde af, at dødeligheden ikke betragtes som undskyldelig, reageres med en sanktion – f.eks. påbud om en redegørelse, eller i sidste ende nedsættelse af belægningsgraden.

Det bemærkes, at den samlede dødelighed omfatter både aflivede og selvdøde kyllinger, og der er ikke hjemmel til at kræve, at optegnelser over aflivede og selvdøde opgøres separat”.

Arbejdsgruppen har drøftet, at bestemmelsen kan have den – uønskede – konsekvens, at producenten afholder sig fra at aflive kyllinger, der burde have været aflivet, for undgå for høj kumulativ dødelighed og den dermed forbundne risiko for, at belægningsgraden skal nedsættes.

Arbejdsgruppen finder, at der som minimum burde være mulighed for at skelne mellem kyllinger, som er selvdøde, og kyllinger, som af dyrevelfærdsmæssige årsager er blevet aflivet for at undgå, at de lider yderligere.

Arbejdsgruppen finder, at der i EU-sammenhæng bør arbejdes på, at belægningsgraden enten opgøres særskilt for hhv. selvdøde og aflivede kyllinger, eller om muligt at dødeligheden ikke anvendes som kriterium for at anvende høj belægningsgrad. Der henvises endvidere til kapitel 10.3.

²⁵ Jf. § 7 b i lov om hold af slagtekyllinger

Arbejdsgruppen har også drøftet spørgsmålet om delslagting. Ifølge oplysninger fra slagtekyllingebranchen praktiseres delslagtinger i begrænset omfang. Det oplyses, at delslagting typisk finder sted ca. 3 – 4 dage før slagslagting, og at kyllingerne i de sidste dage ikke når op på en belægningsgrad på 40 kg. pr. m². Det kan give anledning til smittesmæssige overvejelser, når der hentes kyllinger à to omgange.

I Justitsministeriets rapport fra 2000 omtales delslagting blandt andet således:

”Delslagtinger kan efter arbejdsgruppens opfattelse være forbundet med en række problemer med smittespredning samt velfærdsmæssige problemer for kyllingerne, herunder navnlig stress”.

Dyrenes Beskyttelse og DOSO tager afstand overfor brug delslagtinger i produktionen af slagtefjerkræ såfremt det medfører, at den maksimale belægningsgrad opnås mere end en gang. Delslagtinger kan bruges til at opnå et højere udbytte målt i kg, men det går ud over kyllingernes velfærd, når de ad 2 omgange går ved en høj belægning, der nærmer sig de tilladte 40 kg pr. m².

Landbrug & Fødevarer finder ikke noget dyrevelfærdsmæssigt problem ved at foretage delslagtinger, så længe disse foretages under hensyntagen til såvel dyrevelfærden som smitterisiko ved denne proces. Delslagtinger, der dog kun bliver foretaget i et begrænset omfang i den del af produktionen, der slagtes på de danske slagterier, foretages på et relativt sent tidspunkt inden endelig slagting, hvilket betyder, at opnåelse af optimal belægningsgrad ved begge slagtinger ikke er mulig.

5.3.3 Arbejdsgruppens indstillinger

5.3.3.1. Arbejde for ændring af opgørelser over døde dyr

Arbejdsgruppen indstiller, at Danmark i EU-sammenhæng arbejder for, at der skelnes mellem aflivede og selvdøde dyr i besætningen, for at undgå, at aflivning af syge og tilskadekomne dyr får indflydelse på muligheden for at holde dyr ved den højst tilladte belægningsgrad.

5.3.3.2 Løbende arbejde med alternative produktionssystemer

Arbejdsgruppen indstiller, at der er opmærksomhed på muligheden for yderligere at bruge danske nicheproduktioner, der giver forbrugerne en mulighed for et varieret udvalg af slagtekyllinger fra forskellige produktionssystemer.

5.4 Restriktiv fodring af forældre dyr

5.4.1 Baggrund

Der er i bekendtgørelse om hold af slagtekyllinger og rugeægsproduktion enkelte bestemmelser for rugeægsproduktionen, som vedrører operative indgreb (næbtrimning, amputation af tæer kam og sporer og forbud mod fjerpilningshæmmende midler) samt krav til klimastyring og til en strøelsesmåtte, der er tør og løs i overfladen. Derudover er der ikke fastsat specifikke regler for konventionelt opdræt. For økologisk opdræt er der fastsat bestemmelser i økologireglerne.

Moderne slagtekyllingeproduktion er baseret på en høj daglig tilvækst indenfor en kort tidsperiode samtidig med at produktionen af rugeæg i forældredyrsleddet gerne skal være så højt som muligt. Disse to modsatte forhold fordrer en balanceret fodring af forældredyrene i opvækst – og produktionsperioden.

For at sikre den efterfølgende produktion af rugeæg skal tilvæksten i opdrætsperioden være reguleret således at dyrene har en ugentlig tilvækst på mellem 100-200 gram. I produktionsperioden er den ugentlige tilvækst mellem 100-250 gram.

Fodermængden er stigende gennem hele opdræts – og produktionsperioden

For at holde denne tilvækst er den tildelte fodermængde mellem 50-85 % af den mængde dyrene ville æde, hvis de havde fri adgang til foderet.

Havde dyrene fri adgang til foder ville der opstå store velfærdsmæssige problemer med meget forhøjet dødelighed til følge samt en meget reduceret ægproduktion. Nedenstående tabel angiver de produktions – og velfærdsmæssige konsekvenser af henholdsvis restriktiv og ad libitum fodring af forældredyr.

Criteria	restricted	ad libitum	Source
Live weight(kg,20/40 weeks)	2,0/3,0	5/5	Bruggeman et al. (2005)
Feed intake(g/bird/day)	140/160	>200	
Laying rate (%)	79,1	52,4	Puterflam et al.(2006)
Multiple egg yolks(n)	2,5	7,6	
Erratic oviposition/defective egg syndrom	-	+++	Robinson and Wilson (1976)
Mortality(%)	5 (7)	30 (68)	Puterflam et al. (2000) Sacher (2008)

Tabel fra Werner Bessei på workshop afholdt den 4/7 2014

Ifølge den seneste videnskabelige rapport fra EFSA vedrørende velfærd for slagtekyllinger og for forældredyr i slagtekyllingeproduktionen understøtter nylige undersøgelser stadig, at restriktiv fodring af forældredyr har negativ betydning for dyrenes velfærd²⁶. Problemerne er især udprægede i opdrætsperioden. Det er tidligere påpeget, at den konstante sult, udover at være et velfærdsproblem i sig selv på grund af en kronisk sultfølelse, betyder øget konkurrence om foderet, som forårsager flere skader på fuglene. Desuden ses tegn på overdrevet vandindtag og overdrevet hakken i strøelse eller på objekter.

På workshoppen om velfærd for fjerkræ i København den 4. juli 2014 pegede Dr. Werner Bessei på, at dyrene kompenserer kort fodringstid med hakken i strøelsen, på fodertrugene, vandingsystemet eller andre objekter, og at dette kan føre til en stereotyp adfærd, der kan tages som udtryk for dårlige velfærd. Det har været foreslået at omdirigere den stereotype hakkeadfærd til undersøgende hakken i strøelsen, som er normal adfærd, men der er behov for yderligere undersøgelse af mulighederne for at anvende denne strategi under praktiske omstændigheder.

5.4.2 Arbejdsgruppens drøftelser

Arbejdsgruppen har fået beskrevet, at der i Danmark anvendes i opdrætsperioden frem til æglægning spinnere til at sprede foderet ud i strøelsen, mens der i visse andre lande (blandt andet Tyskland, som beskrevet på konferencen om fjerkræ velfærd i København den 4. juli 2014) an-

²⁶ Scientific report updating the EFSA opinions on the welfare of broilers and broiler breeders (European Food Safety Authority, 2012)

vendes rendefodring. Spinneren kører én gang dagligt, og det tager dyrene ca. en time at æde det tildelte foder. Fordelen ved spinnere er, at dyrene i længere tid hakker efter foder, i overensstemmelse med deres normale fødesøgningsadfærd. Samtidig er vanderne indstillet på en måde, så de kun giver lidt vand ad gangen og derfor også er med til at holde fuglene beskæftigede, udover at de hakker i strøelsen.

Dyrene kan holde i op til 60 uger, hvor de slagtes, uden at vise tegn på gangproblemer, idet den restriktive fodring blandt andet hindrer en overbelastning af deres bevægeapparat.

Branchen ville gerne have muligheden for at anvende ”pecking stones”, men det er ikke muligt at få dem varmebehandlede fra foderleverandøren, hvilket er nødvendigt af smitemæssige årsager.

5.4.3 Arbejdsgruppens indstillinger

5.4.3.1 Varmebehandlede ”pecking stones”

Arbejdsgruppen indstiller, at muligheden for at producere varmebehandlede ”pecking stones” kommercielt undersøges nøjere, idet varmebehandlingen er nødvendig af smitemæssige årsager.

5.5 Miljøberigelse for slagtekyllinger.

5.5.1 Baggrund

Det er formålstjenligt for slagtekyllinger hvis miljøet er beriget på en måde, som kan aktivere dem. Årsagen er ikke alene at beskæftige dem, men også, at det er sundt for deres bevægeapparat og trædepuder, at de bevæger sig. Tiltag, der aktiverer dem, er derfor efterstræbellesværdige. Kravet om lysprogrammer er en form for aktivering, men det vil være en fordel med yderligere former for berigelse. Arten af formålstjenlig berigelse er i nogen grad afhængig af kyllingernes alder.

Der er fra bl.a. Storbritannien beskrevet tiltag i retning af stimulusberigelse i slagtekyllingestalde i form af siddepinde og halmballer i slagtekyllingestalde. Umiddelbart er det ikke klart, i hvor høj grad slagtekyllinger vil benytte sig af især siddepinde, det afhænger tilsyneladende blandt andet af, hvilke linjer af slagtekyllinger, der er tale om.

Da det oprindeligt er naturlig adfærd for hønsefugle at benytte siddepinde, er det umiddelbart oplagt at undersøge, om det kan være en velfærdsmæssig gevinst at forsyne slagtekyllingestalde med siddepinde og/ eller beskæftigelsesmateriale i form af f.eks. halmballer. Det bør dog nøjere undersøges, om slagtekyllingerne er i stand til at benytte sig af siddepinde og halmballer, og i givet fald, hvordan disse tiltag mest hensigtsmæssigt kan gennemføres i praksis.

På workshopen om velfærd for fjerkræ i København den 4. juli 2014 beskrev Dr. Werner Bessei forskellige muligheder for miljøberigelse og konkluderede, at halmballer og hakkesten var gavnlige miljøberigelser, som det også er muligt at anvende umiddelbart under praktiske omstændigheder. Andre metoder, der er blevet foreslået, er lysprogrammer, ”legetøj”, siddepinde eller –ramper, adgang til det fri, måltidsfodring og gulvfodring med piller eller korn.

5.5.2 Arbejdsgruppens drøftelser

Arbejdsgruppen har drøftet de forskellige muligheder for aktivering. Det er arbejdsgruppens vurdering, at kyllingerne næppe vil anvende egentlige siddepinde, men at de kunne have glæde af ramper, som de kan gå op på.

Halmballer kan muligvis have en effekt, men små halmballer kan vanskeligt fås, og bigballe er alt for store til at være praktisk håndterbare i en konventionel besætning. Desuden betyder halm en øget risiko for høj forekomst af trædepudesvidninger.

”Pecking stones” kunne være en god måde at aktivere kyllingerne på, men hvis de skal anbringes i et antal, som kyllingerne kan få glæde af, vil de fylde alt for meget i en konventionel slagtekyllingestald. Praktiske erfaringer tyder på, at økologiske kyllinger anvender dem, men at de konventionelle kyllinger ikke bruger dem.

Arbejdsgruppen finder, at forholdene er meget forskellige i konventionelle besætninger og i besætninger, der har en specialproduktion. I f.eks. økologiske besætninger, hvor kyllingerne har en længere opvæksttid, kunne de muligvis have glæde af halmballer. Anbefalingerne bør derfor afhænge af, hvilken type produktion, der er tale om.

Arbejdsgruppen finder ikke, at der er tilstrækkeligt grundlag for at pege på specifikke former for berigelse.

5.5.3 Arbejdsgruppens indstillinger

5.5.3.1 Undersøgelse af forskellige former for berigelse

Arbejdsgruppen indstiller, at det undersøges nøjere, hvilke former for berigelse, der er velegnede i de forskellige produktionssystemer og til de forskellige aldersgrupper af kyllinger.

5.6 Avl for hurtig vækst

5.6.1 Baggrund

Avlen inden for slagtekyllingeproduktionen foregår stort set kun i udenlandske avlsselskaber. De største aktører inkluderer Aviagen (bl.a. Ross-kyllinger), Cobb-Vantress, Grimaud Freres og Hubbard.

Den internationale samarbejdsorganisation for avlsorganisationer og avlsindustrier har udviklet en Code of Good Practice (CGP), som dels skal være en standard for definition og vedligeholdelse af god praksis i gennemførelsen af avlsarbejdet med husdyr, dels skal skabe åbenhed om og indsigt i avlsarbejdet for offentligheden. Aviagen, Cobb-Vantress og Hubbard har bl.a. tiltrådt CGP.

Der avles systematisk på hurtig vækst hos slagtekyllinger i den konventionelle produktion, således at der i dag kun skal bruges 36 – 39 dage på at nå slagtevægten. Avl for hurtig vækst, god kødfylde og høj foderudnyttelse betyder, at kyllinger i dag vokser omkring 3 gange så hurtigt som for 40 år siden. Der avles dog også på andre parametre, f.eks. nedsat forekomst af TD (Tibial dyschondroplasi) og nedsat forekomst af trædepudesvidninger. I den økologiske produktion, hvor kyllingerne lever længere, avles der ikke for hurtig vækst.

5.6.2 Arbejdsgruppens drøftelser

Arbejdsgruppen har drøftet spørgsmålet om hurtig vækst hos slagtekyllinger, som er omtalt i rapporten fra 2013 fra Justitsministeriets arbejdsgruppe vedrørende avl af dyr. En af rapportens anbefalinger er åbenhed i avlen, og det anføres blandt andet:

”Med åbenhed menes her dokumentation af, hvilke egenskaber, der indgår i avlsarbejdet, hvordan de vægtes, samt den forventede effekt af avlsarbejdet, både for de egenskaber, der direkte selekteres for, og for de egenskaber, der ikke direkte indgår i avlsmålet.

.....

Dansk avl af såvel svin som kvæg foregår allerede nu på en måde, hvor samfundet kan få indsigt i, hvilke problemer avlen giver anledning til. Den samme mulighed for offentlig indsigt i avlen er ikke til stede i en stor del af den udenlandsk baserede husdyravl, ikke mindst når det gælder fjerkræ og svin. Det skal i den forbindelse bemærkes, at alt det avlsmateriale, der indgår i dansk fjerkræproduktion er baseret på import fra udenlandske avlsfirmaer. Der bør i international sammenhæng arbejdes for at sikre øget gennemsækelighed. Både myndigheder og markedet bør lægge pres på de udenlandske avlsvirksomheder for at søge at åbne op for de

avlsmål, som virksomhederne arbejder med, og for verifikation af informationerne om avlsmålene, og dermed øge modtagerlandenes indflydelse på avlen.”

5.6.3 Arbejdsgruppens indstilling

5.6.3.1. Åbenhed i avlsarbejdet

Arbejdsgruppen støtter op om anbefalingen i rapporten fra Arbejdsgruppen vedrørende avl af dyr om, at både myndigheder og markedet bør lægge pres på de udenlandske avlsvirksomheder for at søge at åbne op for de avlsmål, som virksomhederne arbejder med, og for verifikation af informationerne om avlsmålene, og dermed øge modtagerlandenes indflydelse på avlen.

6. Kalkuner

6.1 Baggrund

Justitsministeriet nedsatte i medfør af regeringens fødevarerpolitiske redegørelse fra 1998 en arbejdsgruppe om hold af slagtekalkuner. Arbejdsgruppen afgav en arbejdsgrupperapport om hold af slagtekalkuner i maj 2010. Arbejdsgrupperapporten indeholdt et forslag til lov om hold af slagtekalkuner, samt forslag til en bekendtgørelse om hold af slagtekalkuner, som begge blev gennemført uden væsentlige ændringer og har fundet anvendelse siden 1. januar 2012.

Af *lov om hold af slagtekalkuner* fremgår regler for bedrifter med slagtekyllinger, der holdes til erhvervsmæssigt formål. Af *bekendtgørelse om opdræt af slagtekalkuner* fremgår mere detaljerede regler, der udmønter lovens bestemmelser.

Produktionen foregik allerede i 2010 som en kontraktproduktion med et tysk slagteri, og dette gælder stadig. En betingelse for at levere til slagteriet er, at producenten følger de angivne GMP-procedurer i det såkaldte QS-system.

Det fremgår af rapporten fra Justitsministeriets arbejdsgruppe om hold af slagtekalkuner, at der er visse velfærdsmæssige problemstillinger forbundet med opdræt af slagtekalkuner. Her kan specielt nævnes følgende:

- Også slagtekalkuner har store problemer med trædepudesvidninger. Der blev imidlertid ikke fastsat bestemmelser om tilbagemelding fra slagterierne om trædepudesvidninger, da der i 2011 blev fastsat danske velfærdsbestemmelser for kalkuner, fordi alle kalkuner, der opdrættes i Danmark, slagtes på tyske slagterier.

Der er ikke - som på slagtekyllinger - et EU-krav om overvågning af trædepudesvidninger og andre velfærdsproblemer på slagterierne, og derfor ikke noget formelt krav til tyske slagterier om registrering af trædepudesvidninger eller tilbagemelding til de danske myndigheder.

- Ben problemer er hyppigt forekommende hos slagtekalkuner. Hyppige lidelser inkluderer haselidelser ("slipped tendon", infektion), "cowboyben" (deformt skinneben/mellemfod), Tibia Dyschondroplasi (abnorm bruskdannelse), "twisted legs" (snoet skinneben), degeneration af hoftebenet og indadkrummede tæer, som alle ses med større eller mindre hyppighed. Nogle af de væsentlige lidelser skyldes avl for hurtig vækst og stor brystmuskulatur, mens andre kan henføres til bl.a. belægningsgrad og fodringsstrategier.
- Fjerpilning og kannibalisme har en multifaktoriel oprindelse, og blandt de faktorer, der formodes at have indflydelse, kan ifølge rapporten fra Justitsministeriets arbejdsgruppe nævnes lysintensitet, belægningsgrad, temperatur, tilgængelighed af foder og vand, mangel på spormineraler, infektioner og ectoparasitter, som enten hver især eller

i forening formodes at kunne udløse fjerpilning og kannibalisme. Når problemet opstår, kan situationen i nogen grad afhjælpes ved at sænke lysintensiteten.

6.2 Arbejdsgruppens drøftelser

Arbejdsgruppen har drøftet de praktiske erfaringer med opdræt af kalkuner med særlig fokus på udviklingen siden ikrafttræden af de danske regler på området i 2012.

Som noget nyt har QS indført aktiveringskrav i form af ophængning af kæder for hver 200 m², og kalkunerne viser interesse for det.

Det er umiddelbart opfattelsen, på baggrund af det daglige arbejde i besætningen, at kalkunhænderne har fået en bedre benkonstitution og går bedre.

De tyske slagterier giver producenterne tilbagemelding på, hvor mange procent af de leverede dyr, der havde hhv. ingen, lette eller alvorlige trædepudesvidninger, men der er ikke nogen konsekvenser af indberetningerne.

Omfanget af produktionen har været for nedadgående de seneste år, men nu spores der en svag bedring.

Arbejdsgruppen er opmærksom på, at der i Finland har været særlige initiativer for at understøtte den økologiske kalkunproduktion.

Det er en ulempe for produktionen, at alle dyr skal sendes til slagting i Tyskland, både af logistiske og dyrevelfærdsmæssige årsager.

6.3 Arbejdsgruppens indstillinger

6.3.1 Mulighed for at slagte i Danmark

Arbejdsgruppen finder, at det ville bidrage positivt til produktionen, hvis kalkunerne kunne slagtes og opskæres i Danmark, og opfordrer til, at mulighederne for at slagte og opskære i Danmark, undersøges.

6.3.2 Muligheder for at fremme den økologiske produktion af slagtekalkuner

Arbejdsgruppen indstiller, at det undersøges nærmere, hvilke tiltag, der har været iværksat i Finland til understøttelse af den økologiske produktion, og at mulighederne for at iværksætte lignende tiltag, som kan være til gavn for det danske marked, overvejes.

7. Gæs og ænder

7.1 Baggrund

Der er kun en spredt, lokal produktion af gæs i Danmark, med et mindre salg af gæs til jul o.l.

For så vidt angår ænder, er der en mindre kommerciel produktion af pekingænder. Ifølge oplysninger fra branchen var produktionen på ca. 700.000 i 2012, heraf var ca. 100.000 økologiske ænder. Hertil kommer den lokale produktion, hvor der i mindre omfang sælges ænder til jul m.v.

Justitsministeriets arbejdsgruppe om slagtefjerkræ så i 2010 nærmere på de dyrevelfærdsmæssige forhold for ænder i den kommercielle produktion.

Arbejdsgruppen kunne konstatere, at den kommercielle produktion i Danmark udelukkende omfatter pekingænder, som generelt har relativt få aggressionsproblemer. I andre lande opdrættes i vid udstrækning berberiænder, som typisk udviser kraftig aggression og derfor rutinemæssigt får klippet både næb og kløer, for ikke at skade hinanden, hvilket er problematisk ud fra et dyrevelfærdsmæssigt synspunkt, da det må anses for både at forårsage akut og sandsynligvis kronisk smerte. På grund af pekingændernes mere fredelige temperament er disse indgreb ikke nødvendige, og anvendes derfor ikke den kommercielle danske produktion.

Justitsministeriets arbejdsgruppe om ænder, som havde repræsentanter fra både myndigheder, forskere, producenter og dyrebeskyttelsesorganisationer, var enige om, at selve opdrætsfasen for de ænder, der opdrættes i Danmark, ikke gav anledning til dyrevelfærdsmæssige betænkeligheder.

Der findes ikke slagterier, der slagter ænder i Danmark, og det betyder, at ænderne skal transporteres relativt langt, for at blive slagtet. Tidligere blev dyrene slagtet i Tyskland i nærheden af Berlin, nu sker slagtingen i Holland, og transporten er over 700 km.

7.2 Arbejdsgruppens drøftelser

Arbejdsgruppen har drøftet de manglende muligheder for at slagte og opskære ænder i Danmark. Det er arbejdsgruppens opfattelse, at etablering af slagte- og opskæringsvirksomheder i Danmark kunne få den effekt, at efterspørgeselen kunne øges og spredes over hele året, i stedet for kun at være koncentreret til tiden omkring mortens aften og jul.

Arbejdsgruppen finder det positivt, at der i Danmark produceres pekingænder, som er mindre aggressive.

7.3 Arbejdsgruppens indstillinger

7.3.1 Mulighed for at slagte i Danmark

Arbejdsgruppen beklager, at det ikke er muligt at slagte ænder i Danmark, og finder, at det ville bidrage positivt til produktionen, hvis ænder kunne slagtes og opskæres i Danmark. Arbejdsgruppen opfordrer til, at mulighederne for at slagte og opskære i Danmark, undersøges nærmere.

8. Dyresundhed og zoonoser

8.1 Overvågningsprogrammet for fugleinfluenza i fjerkræ

8.1.1 Baggrund

I medfør af EU-lovgivning²⁷ er der krav om medlemslandene har etableret en serologisk overvågning for at påvise infektioner med fugleinflenzavirus subtype H5 og H7 hos forskellige fjerkræarter.

Det eksisterende danske overvågningsprogram for fugleinfluenza (AI) blev iværksat på baggrund af en handlingsplan mod AI tilbage i oktober 2005. Handlingsplanen blev udarbejdet for at sikre en bedre overvågning for AI, så sygdommen hurtigt kunne bekæmpes, hvis den kom til Danmark.

Overvågningsprogrammet blev igangsat i februar 2006, og er en risikobaseret overvågning, der omfatter en serologisk og virologisk overvågning. Samtlige fjerkræbesætninger (høns, kalkuner, ænder, gæs, fjervildtopdræt) med mere end 100 stk. fjerkræ er omfattet af overvågningen. Overvågningsprogrammet er gennem årene løbende justeret og er senest fastlagt i bekendtgørelse nr. 104 af 11. februar 2011 om pligt til overvågning for aviær influenza hos fjerkræ og opdrættet fjervildt.

Overvågningsprogrammet har forløbet i otte år. I perioden 2006-2013 har der været konstateret syv udbrud af lavpatogen AI i Danmark. Ét udbrud er konstateret i tamænder gennem den serologiske overvågning, og seks udbrud er konstateret i fjervildtafkom gennem den virologiske

²⁷ Rådets direktiv 2005/94 af 20. december 2005 om fællesskabsforanstaltninger til bekæmpelse af aviær influenza og om ophævelse af direktiv 92/40/EØF og Kommissionens afgørelse 2010/367 af 25. juni 2010 om medlemsstaternes gennemførelse af overvågningsprogrammer vedr. aviær influenza hos fjerkræ og vilde fugle (2010/367)

overvågning. Alle syv besætninger er aflivet, og besætningsarealerne er efterfølgende rengjort og desinficeret.

Det er relevant at gennemføre en evaluering af resultaterne fra overvågningsprogrammet også set i forhold til den nuværende epidemiologiske situation.

DTU Veterinærinstituttet gennemfører evalueringen i perioden maj-september 2014. Hvis der er dele af overvågningsprogrammet, der som følge af evalueringen anbefales justeret, er målet, at dette kan være gældende i en ny bekendtgørelse pr. 1. januar 2015.

8.1.2 Arbejdsgruppens drøftelser

Arbejdsgruppens medlemmer fra slagtekyllingebranchen er meget bekymret for fugleinfluenza, især af eksportmæssige hensyn. Der er enighed om, at overvågningsprogrammet for fugleinfluenza har en høj prioritet, og at det er væsentligt at der gøres mest muligt for at undgå udbrud.

Det er oplyst til arbejdsgruppen, at der den 6. oktober 2014 afholdes møde mellem Fødevarerstyrelsen, Landbrug og Fødevarer og DTU Veterinærinstituttet, hvor evalueringsrapporten fremlægges.

8.1.3 Arbejdsgruppens indstilling

Arbejdsgruppen indstiller, at resultatet af DTU's evaluering afventes, og at eventuelle justeringer af overvågningsprogrammet sker på baggrund af evalueringen.

8.2 Handlingsplan for campylobacter i slagtekyllinger, fødevarer og det omgivende miljø

8.2.1 Baggrund

Der findes ingen EU-lovgivning på campylobacterområdet. Der er fastsat nationale regler om campylobacter test af samtlige slagtekyllingeflokke, der opdrættes i Danmark. Reglen er fastsat i forbindelse med den danske handlingsplan for campylobacter, der blev politisk vedtaget i maj 2013. Undersøgelserne er nødvendige for at kunne vurdere målopfyldelsen

Planen er udarbejdet i et samarbejde med erhvervet og DTU og er baseret på et videnskabeligt grundlag. Den indeholder en række indsatser i slagtekyllingesektoren. Derudover er der fastsat mål for reduktion af forekomsten af campylobacter i slagtekyllingeflokke og i kyllingekødet. Målene er helt centrale i planen, og erhvervet har udover de nævnte indsatser i planen, metodefrihed til at nå dem, således at der kan vælges de løsninger, der passer bedst i produktionen.

Styregruppen for planen følger løbende udviklingen og målopfyldelsen og sætter ind med korrigerende initiativer, såfremt der ikke er den forventede løbende målopfyldelse.

EU kommissionen påtænker at fastsætte et mikrobiologisk kriterium for campylobacter i kyllingekød. Hvis det bliver en realitet, vil den danske indsats mod campylobacter via handlingsplanen betyde, at de danske virksomheder er på forkant i forhold til lande, hvor en sådan indsats endnu ikke er startet.

8.2.2 Arbejdsgruppens drøftelser

Arbejdsgruppen har drøftet handlingsplanen og kan konstatere, at der ikke umiddelbart forventes byrdelettelser i forbindelse med handlingsplanen for campylobacter.

8.2.3 Arbejdsgruppens indstilling

Arbejdsgruppen konstaterer, at den danske indsats mod *Campylobacter* sker via handlingsplanen.

8.3 Salmonellakontrol for fjerkræ

8.3.1 Baggrund

Der har i Danmark været fokus på bekæmpelse af salmonella i fjerkræproduktionen siden slutningen af 1980'erne. I 1996 blev der iværksat en offentlig handlingsplan for konsumæg og slagtekyllinger, som blev forlænget til 2002. Handlingsplaner for salmonella har været implementeret i bekendtgørelser. Der er endvidere nedsat en styregruppe, samt en teknikergruppe, som løbende følger handlingsplanerne og kommer med forslag til ændringer i programmet.

Kravene til det danske kontrolprogram for salmonella for konsumæg og slagtekyllinger har gennem årene været mere omfattende end kravene i EU lovgivningen. For slagtekyllinger blev der i 2008 indført nultolerance ved fund af salmonella.

Det danske kontrolprogram har bevirket, at forekomsten af salmonella i konsumæg og kyllingekød er meget lav. Det blev derfor i 2006 besluttet at søge EU om særstatus for salmonella i konsumæg og kyllingekød. Da Danmark har mere salmonella i miljøet end Sverige og Finland, var det nødvendigt at demonstrere, at vi via et mere tætmasket kontrolprogram, har samme sikkerhed som disse lande for fravær af salmonella i konsumæg og kyllingekød på det danske marked.

Danmark opnåede i juli 2012 særstatus for salmonella i konsumæg, hvorimod processen stadig er i gang for kyllingekødet.

8.3.2 Arbejdsgruppens drøftelser

Arbejdsgruppen konstaterer, at Danmark har ansøgt EU om særstatus for salmonella og at udfaldet af ansøgningen afventes.

8.3.3 Arbejdsgruppens indstilling

Hvis ansøgningen til EU om særstatus for salmonella ikke imødekommes, indstiller arbejdsgruppen, at det danske kontrolprogram for salmonella gennemgås med henblik på at identificere områder, hvor der kan ske lempelser for erhvervet under hensyntagen til opretholdelse af en fortsat høj fødevarer sikkerhed.

8.4 Indførsel af fjervildt

8.4.1 Baggrund

EU-reglerne for samhandel med fjervildt fremgår af Kommissionens beslutning 2006/605, som fastsætter krav til beskyttelsesforanstaltninger vedrørende samhandelen med fjerkræ bestemt til udsætning som fjervildt. Medlemsstaterne skal sikre, at fjervildtet kun kan samhandles, hvis afsenderbedriften har været inspiceret af en embedsdyrlæge, som bekræfter, at bedriften overholder retningslinjerne for god biosikkerhedspraksis, og i en 2-måneders-periode umiddelbart forud for afsendelsen har været undersøgt for fugleinfluenza med negativt resultat. På sundhedscertifikatet skal det fremgå, at sendingen er i overensstemmelse med betingelserne i ovennævnte beslutning (2006/605).

Det danske vildtopdræt produktion er underlagt strenge krav vedr. både dyrevelfærd, sygdomsovervågning, prøveudtagning, etc. Alene overvågningen for fugleinfluenza i vildtopdrætningsproduktionen ligger i Danmark langt over hvad der er påkrævet i andre lande. Dette er

etableret for at sikre, at de dyr der sættes ud til jagt som udgangspunkt er sygdomsfri og er produceret under godkendte forhold. Alle disse forholdsregler sikrer i høj grad både jæger og jagthunde under den konventionelle jagt mod smitsomme sygdomme, men det sikrer i høj grad også den øvrige danske fjerkræproduktion mod udbrud af smitsomme sygdomme. De omkostninger der er forbundet med, at få slæbt sygdomme ind i den danske produktion kan hurtigt blive ødelæggende for samtlige fjerkræerhverv i Danmark.

I dansk lovgivning er der også fastsat regler om opdrætsforholdene i bekendtgørelse om opdræt af fjervildt²⁸. Bestemmelserne indeholder blandt andet regler af dyrevelfærdsmæssig karakter, herunder, at det ikke er tilladt at anvende fjerpilningshæmmende midler (bekendtgørelsens § 29). Arbejdsgruppen har erfaret, at der er erfaring for, at indførte fasankyllinger ofte er næbringet, hvilket altså er forbudt ifølge dansk lovgivning. Næbringene fjernes ved modtagelsen i Danmark. I 2013 – 2014 har der over en periode på 18 måneder været 90 indførsler, omfattende ca. 360.000 fasaner, primært fra Polen og Frankrig.

Indslæbning af anmeldeligt smitsomme sygdomme, såsom fugleinfluenza og Newcastle Disease, som vi i Danmark p.t. er fri for, kan få alvorlige konsekvenser for hele fjerkræproduktionen, herunder eksporten. Derudover er der alle de ikke-anmeldelige sygdomme. Indslæbning af sygdomme kan medføre forøget dødelighed, samt dårlige produktionsresultater og dermed også dårligere indtjening. Og sidst, men ikke mindst, er der risiko for indslæbning af sygdomme, der endnu ikke er registreret som værende til stede i Danmark.

8.4.2 Arbejdsgruppens drøftelser

Ukontrolleret og ikke anmeldt indførsel af fjervildt udgør en væsentlig risiko for indslæbning af uønskede sygdomme, da der oftest ikke er kendskab til hverken oprindelse, sundhedsstatus, afsætning og spredning af dyr til flere aftagere, sygdomsstatus samt vaccinationsstatus. Smitterisikoen i forhold til slagtekyllingeproduktionen er især stor for dyr, som har adgang til det fri.

Udover den dyresundhedsmæssige risiko, der er forbundet med ukontrolleret indførsel, er der som beskrevet også tale om dyrevelfærdsmæssige betænkeligheder i forbindelse med næbringning af fasankyllinger. Derudover kan der blive tale om væsentlige økonomiske konsekvenser for den enkelte producent.

8.4.3 Arbejdsgruppens indstilling

8.4.3.1 Fokus på ulovlig indførsel

Arbejdsgruppen peger på det væsentlige i at opretholde den nuværende kontrollerede sygdomsstatus som vi p.t. har i den danske fjervildtproduktion og finder derfor, at der bør rettes fokus på ulovlig indførsel af fjervildt.

9. Tilpasninger i forhold til uddannelsesniveau

9.1 Baggrund

I slagtekyllingedirektivets artikel 4 er der fastsat krav om at personer, der har slagtekyllinger i deres varetægt, har kyllinger i deres varetægt, skal være i besiddelse af et bevis, som attesterer, at vedkommende har gennemgået et kursus med det indhold, som er beskrevet i direktivets bilag 4.

²⁸ Bekendtgørelse nr. 116 af 26. februar 2008

Kravet er gennemført i Danmark med bekendtgørelse om uddannelse og kvalifikationer ved hold af slagtekyllinger, og der har været afholdt en række kurser for slagtekyllingeproducenter siden kravet blev indført i 2010. Kurserne har en varighed af 1 dag.

Der er ingen uddannelseskrav i forbindelse med opdræt af gæs, ænder og kalkuner.

Med udgangspunkt i en rapport fra Fødevarestyrelsen fra 2012²⁹ arbejder Fødevarestyrelsen i øjeblikket på et udkast til en bekendtgørelse om uddannelseskrav m.v. for personer, der er beskæftiget med hold af husdyr, herunder gæs, ænder og kalkuner. Bekendtgørelsen er en udmøntning af den bemyndigelse som ministeren fik med lov om ændring af lov om hold af dyr, lov om landbrugsejendomme og lov om dyrlæger³⁰

9.2 Arbejdsgruppens drøftelser

Arbejdsgruppen har drøftet muligheden for at tillade, at nye slagtekyllingeproducenter kan gå i gang før, de har gennemført kurset, på betingelse af, at de gennemfører kurset inden for en given tidsperiode.

Spørgsmålet har tidligere været drøftet, men det blev umiddelbart ikke fundet foreneligt med direktivets formulering.

Arbejdsgruppen har fundet, at det bør undersøges igen, om der er mulighed for at opstarte en produktion før kurset er gennemført, på betingelse af, at det gennemføres inden for en given periode. Fødevarestyrelsen har på den baggrund underkastet bestemmelser en nøjere juridisk vurdering.

Bestemmelserne er fastsat i direktiv 2007/43/EF om minimumsforskrifter for beskyttelse af slagtekyllinger. Det fremgår af direktivets artikel 4, nr. 3:

”Medlemsstaterne sikrer, at der oprettes et system til kontrol og godkendelse af kurser. Den, der har kyllingerne i sin varetægt, skal være i besiddelse af et bevis anerkendt af medlemsstatens kompetente myndighed, som attesterer, at vedkommende har gennemgået et sådant kursus eller har erfaringer, der svarer til en sådan uddannelse”.

Det er Fødevarestyrelsens vurdering, at dette ikke åbner mulighed for, at man kan påtage sig ansvaret for en slagtekyllingeproduktion før et kursus, der opfylder direktivets krav, er gennemført.

Med hensyn til gæs, ænder og kalkuner fremgår det af Fødevarestyrelsens rapport, at der vil være krav om uddannelse hvis der er tale om over 2000 gæs (antal staldpladser), 4900 ænder (antal staldpladser) eller 1200 kalkuner (antal staldpladser). Hobbybetonede dyrehold med gæs, ænder og kalkuner er således undtaget fra uddannelseskra­vet.

Uddannelseskra­vet angår de fysiske personer, der har det daglige ansvar for driften af besætningen. Uddannelseskra­vet har det overordnede formål at sikre, at den person, der forestår den daglige drift af et erhvervsmæssigt dyrehold har tilstrækkelig viden om forebyggelse og hånd-

²⁹ ”Forslag til uddannelseskra­v i forbindelse med husdyrhold” (Fødevarestyrelsen, august 2012)

³⁰ Lov nr. 527 af 28. maj 2013.

tering af de dyrevelfærdsproblemer og dyresundhedsproblemer, der kan opstå i en besætning med landbrugsdyr.

Arbejdsgruppen har endvidere drøftet de eksisterende muligheder for at få undervisning om fjerkræ på de videregående uddannelser. Arbejdsgruppen finder det betænkeligt, at der på KU-Sund synes at være sket en generel nedprioritering af fjerkræområdet og muligheden for at specialisere sig i de områder, der er særegne for fjerkræproduktion. Hverken på dyrlægestudiet eller husdyrvidenskab udbydes fjerkræsygdomme eller fjerkræproduktion som et selvstændigt fag.

Muligheden for at fjerkræproducenter kan få optimal hjælp og rådgivning begrænses, hvis der ikke er den tilstrækkelige ekspertise inden for fodring, pasning, sygdomme m.v., hvilket risikere at hæmme en udvikling af fjerkræproduktionen i positiv retning.

9.3 Arbejdsgruppens indstillinger

9.3.1 Uddannelseskraft til slagtekyllingeproducenter undersøges nærmere

Arbejdsgruppen indstiller, at Fødevarestyrelsen retter henvendelse til Kommissionen med henblik på at afklare, om det vil være i overensstemmelse med direktivet at tillade kommende slagtekyllingeproducenter at gå i gang med produktionen, før de har gennemført en uddannelse som beskrevet i slagtekyllingedirektivet, under forudsætning af, at kurset gennemføres inden for en nærmere angiven tidsramme.

9.3.2 Fødevarestyrelsens kommende uddannelseskraft til gæs, ænder og kalkuner

Arbejdsgruppen tager til efterretning, at der allerede er igangsat et arbejde med at fastsætte regler om uddannelse af producenter af gæs, ænder og kalkuner, såfremt de har ansvaret for en besætning over en vis, nærmere fastsat størrelse.

9.3.3 Øget fokus på de videregående uddannelser

Arbejdsgruppen indstiller, at der på veterinærstudiet og husdyrvidenskab kommer øget fokus på fjerkræområdet, i form af mere undervisning og forskning, der specifikt er målrettet fjerkræproduktionen.

10. Mulige byrdeleltelser

10.1 Lempelser i forbindelse med stalddørssalg

Fødevarestyrelsen har modtaget henvendelser fra blandt andet Økologisk Landsforening og Dansk Fjerkræforum om reglerne for stalddørssalg. De erhvervsdrivende ønsker lempelser i de nationale regler. Det gælder blandt andet producenter af slagtekyllinger, der ønsker at sælge slagtede og udtagne slagtekyllinger ved stalddøren.

Fødevarestyrelsen vil derfor se på mulighederne for at ændre reglerne. De sundhedsmæssige konsekvenser af eventuelle ændringer vil blive vurderet. Hvis der kan foretages justeringer af reglerne, uden at det får uheldige konsekvenser for forbrugerne, vil der blive udarbejdet forslag til ændringer af reglerne.

I givet fald vurderes regelændringerne kun at komme til at vedrøre ganske få producenter.

Landbrug & Fødevarer har principielt ikke nogen indvendinger mod lempelser i reglerne for stalddørssalg under forudsætning af, at fødevarerensikkerheden fastholdes, specielt for så vidt angår campylobacter.

Arbejdsgruppen indstiller, at eventuelle ændringer af reglerne for stalddørssalg kun finder sted under forudsætning af, at der ikke sker nogen forringelse af fødevarerens sikkerhed. Arbejdsgruppen indstiller endvidere, at Fødevarerstyrelsen følger en eventuel regelændring op med en kontrolkampagne.

10.2 Énsartet og koordineret kontrol

Fødevarerstyrelsen udfører velfærdskontrol og andre kontroller i besætninger med slagtefjerkræ.

Arbejdsgruppen har drøftet det væsentlige i, at kontrollerne udføres énsartet over hele landet. Det betyder, at producenter undgår tvivl om, hvordan reglerne anses for opfyldt, og på den måde sparer unødige arbejds gange.

Flere kontroller kan med fordel udføres samtidig, f.eks. økologikontrol og dyrevelfærdskontrol.

Arbejdsgruppen indstiller, at Fødevarerstyrelsen og NaturErhvervstyrelsen fortsat har fokus på, at kontrollerne udføres énsartet og koordineres, hvor det er muligt og tidsbesparende for både myndighederne og producenterne.

10.3 Lempelser i registrering af dødelighed

Det fremgår af slagtekyllingedirektivet³¹, at producenter, der ønsker at producere med op til 42 kg. pr. m² i belægningsgrad³², skal holde en kumulativ dødelighed i 7 på hinanden følgende flokke på højst 1 % + (0.06 % gange flokkens slagtealder i dage). Der kan dog ses bort fra kravet, hvis myndighederne vurderer, at den forhøjede dødelighed har været undskyldelig.

Der skelnes i direktivet ikke mellem kyllinger, der er selvdøde og kyllinger, som producenten har aflivet fordi de var syge eller mistrivedes.

Arbejdsgruppen har drøftet, at bestemmelsen kan have den – uønskede – konsekvens, at producenten afholder sig fra at aflive kyllinger, der burde have været aflivet, for undgå for høj kumulativ dødelighed og den dermed forbundne risiko for, at belægningsgraden skal nedsættes.

Arbejdsgruppen finder, at der som minimum burde være mulighed for at skelne mellem kyllinger, som er selvdøde, og kyllinger, som af dyrevelfærdsmæssige årsager er blevet aflivet for at undgå, at de lider yderligere.

Der henvises endvidere til kapitel 5.3.

Arbejdsgruppen indstiller, at der i EU-sammenhæng arbejdes på, at belægningsgraden enten opgøres særskilt for hhv. selvdøde og aflivede kyllinger, eller at dødeligheden ikke anvendes som kriterium for at anvende høj belægningsgrad.

10.4 Besparelser ved overvågningsprogrammet for AI

Arbejdsgruppen er enige om, at det er særdeles væsentligt at opretholde et højt beskyttelsesniveau med hensyn til fugleinfluenza på grund af de store, både økonomiske og dyresundheds-

³¹ Rådets direktiv 2007/43/EF

³² I Danmark må producenter have op til 42 kg. pr. m² i et enkelt hold, men samtidig må den gennemsnitlige belægningsgrad for det aktuelle og de to foregående hold ikke overstige 40 kg pr. m².

mæssige, konsekvenser et udbrud af fugleinfluenza ville have for Danmark. Der henvises i øvrigt til afsnit 8.1.

Arbejdsgruppen indstiller, at såfremt DTU's evaluering viser, at de nødvendige tiltag for at opretholde det nuværende beskyttelsesniveau, kan iværksættes med et mindre budget, gennemføres dette. For arbejdsgruppen er det dog væsentligt at pointere, at opretholdelse af det høje beskyttelsesniveau har højeste prioritet.

10.5 Offentlig dækning af beredskabet bag typebestemmelse ved fund af salmonella

Ved fund af salmonella i prøver udtaget fra fjerkræproduktionen sendes disse til serotypning og eventuel fagtypning hos DTU, Fødevareinstituttet. Det er i dag branchen der afholder alle udgifter for disse typninger.

Det er af yderst vigtig karakter at branchen får af vide hvilken serotype der er tale om i de indsendte positive prøver, så hurtigt som overhovedet muligt. At vente en dag eller to for meget udgør en betydelig økonomisk belastning i både æg og slagtesektoren.

Opretholdelse af et dette hurtige beredskabsniveau for fjerkræbranchen forudsætter jf. branchens forhandling med DTU, at DTU Fødevareinstituttet gennemfører kompetenceudvikling og inkluderer flere medarbejdere i rutinerne: Dette er for at kunne sikre korte svartider, hurtig serotypning og fagtypning og sikre grundlaget for evt. at kunne arbejde udenfor almindelig arbejdstid. Laboratoriet skal som følge heraf dække ekstraordinære lønomkostninger og desuden sikre, at medier mv. altid er på lager. Korte svartider gælder alle dage året rundt, da dette er af meget stor betydning for erhvervet og ikke mindst for beslutningerne om, hvad der skal ske med de mistænkte flokke, afhængig af de typer der påvises i analyserne.

Branchen har været i dialog med DTU om dette, men er ikke nået til enighed om prisen for at sikre denne hurtige og rettidige indgriben overfor de smittede flokke i form af det øgede beredskab på DTU. Branchen understreger yderligere, at DTU allerede, i form af midler fra FVST har forpligtigelser til at sikre dette optimale beredskab. DTU mener dog ikke at dette er dækkende.

Det ville være en byrdelettelse for branchen, hvis samtlige udgifter til dette beredskab for typningen af salmonellaundersøgelser på DTU var dækket af det offentlige.

Erhvervet ønsker, at det drøftes med de relevante parter, om det er muligt at alle udgifter til t beredskabet for typningen på DTU dækkes af DTUs forpligtelser over for det offentlige.

Arbejdsgruppen indstiller, at erhvervet drøfter med de relevante parter, om det er muligt at alle udgifter til beredskabet for typningen på DTU dækkes af DTU's forpligtelser over for det offentlige.

10.6 Ændring af udførselskontrollen således at denne foretages af privatpraktiserende dyrlæger

I forbindelse med udførsel af slagtekyllinger, ænder, kalkuner og udsætterhøner til slagtning i udlandet, skal dyrene synes tidligst 5 dage før udførslen skal finde sted. Synet foretages af embedsdyrlægerne ved de veterinære kontrolenheder.

Det er branchens opfattelse, at systemet – på grund af den ret stramme tidsramme – ville være smidigere, hvis privatpraktiserende dyrlæger kunne foretage kontrollen.

Landbrug og Fødevarer peger på, at det vil være billigere for erhvervet, hvis det er muligt at lade en praktiserende dyrlæge udføre kontrollen i stedet for en embedsdyrlæge.

Arbejdsgruppen indstiller, at mulighederne for at anvende praktiserende dyrlæger til syning af slagtefjerkræ og udsætterhøner forud for udførsel, undersøges nærmere.

10.7 Tillægsgodkendelse ved ændret arealstatus

Der skal være sikkerhed for, at ændret status for naturarealer nær husdyrejendomme ikke alene udløser skærpelse af nugældende miljøkrav for den eksisterende produktion og eventuelle kommende udvidelser, udover hvad der svarer til det niveau, som kan nås med anvendelse af bedste tilgængelige teknologi.

Arbejdsgruppen indstiller, at procedurerne omkring ændret status for naturarealer nær husdyrejendomme drøftes med de relevante myndigheder.

10.8 Miljøkrav ved forbrænding af fjerkrægødning

Fjerkrægødning kan anvendes som brændsel i forbrændingsanlæg og termiske forgasningsanlæg. Men Miljøstyrelsen klassificerer fjerkrægødning, der anvendes som brændsel, som affald. Dermed skal forbrændingen af gødningen ske på affaldsforbrændingsanlæg, som er betydeligt mere omkostningstungt end hvis forbrændingen kan ske på anlæg, der forbrænder biomasse. I henhold til EU forordning om animalske biprodukter er fjerkrægødning ikke affald, når det anvendes som brændsel, og kan anvendes som brændsel uden fare for miljø eller smittebeskyttelse.

Arbejdsgruppen indstiller, at muligheden for, at den danske stramning af affaldsreglerne bringes i overensstemmelse med biproduktforordningen drøftes med de relevante myndigheder, så forbrænding af fjerkrægødning reguleres efter samme vilkår som under biproduktforordningen.

10.9 Implementering af VE-direktivet

Direktiv om fremme af vedvarende energi (VE-direktivet) definerer energi produceret på gødning som vedvarende energi, uanset om det bruges til biogas eller forbrændes. Men den danske biomassebekendtgørelse medtager ikke gødning som en biomasse, der kan anvendes som brændsel efter biomassereglerne. Det betyder, at udnyttelsen af husdyrgødning som animalsk biomasse til energiformål støder på en lang række barrierer. Det rammer særligt de husdyrsektorer, der har en gødning med et højt tørstofindhold, og hvor det kunne være realistisk at opnå sund økonomi i forbrænding eller termisk forgasning heraf. Det gælder eksempelvis for fjerkræ- og hestebranchen. Dels er miljøreguleringen strammere, hvilket skyldes, at forbrænding af husdyrgødning med de gældende regler defineres som affaldsforbrænding (jfr. 10.9), dels er de økonomiske muligheder forringet, idet der ikke er mulighed for at opnå de samme økonomiske incitamentersom ved udnyttelsen af biomasse.

Arbejdsgruppen indstiller, at muligheden for at medtage fjerkrægødning som brændsel, der kan anvendes efter biomassereglerne, drøftes med de relevante myndigheder.



Ministeriet for Fødevarer, Landbrug og Fiskeri